

THE THEATRE GREEN BOOK

Operaciones Sostenibles:

Guía Detallada

Versión 2

1	Introducción	4
2	Comenzar - Nivel Preliminar	5
3	Principios Clave	6
4	Comunicarse	7
5	Papel y Digital	8
6	Comida y Bebida, Tiendas	9
7	Gestión del Edificio	10
8	Reutilización y Reciclaje	12
9	Viajes y Transporte	13
10	Contratos y Adquisiciones	15
11	Carbono Cero y Más Allá	16

Nos gustaría agradecer a todos los que han apoyado el Green Book con su tiempo, su compromiso e ideas. Sus nombres están en los agradecimientos. Y un agradecimiento especial a quienes financian el Green Book, cuyos nombres encontrarás en el interior de la contraportada.

El Theatre Green Book es propiedad de © Buro Happold y Renew Culture Ltd. Todos los derechos reservados.

Renew Culture
The Theatre Green Book

BURO HAPPOLD

Prólogo

El Theatre Green Book ofrece a profesionales del teatro y a las compañías estándares comunes para el camino del sector hacia una práctica sostenible. Producciones Sostenibles establece estándares comunes para producir de manera sostenible. Edificios Sostenibles proporciona orientación para hacer que los teatros sean aptos para su propósito en el contexto de la emergencia climática.

Esta sección, Operaciones Sostenibles, cubre todo lo que hacen los teatros, desde el catering hasta los ensayos, las oficinas y los viajes.

El impacto del teatro en el planeta es amplio. Los edificios públicos utilizan energía. Público, personal y artistas tienen que viajar. Las numerosas operaciones que necesita el teatro, desde los ensayos hasta el marketing, la venta de entradas, la recogida de residuos, los camerinos y la preparación del café, contribuyen a aumentar la huella del teatro.

No se trata de buscar al peor infractor y olvidarse del resto. Si el teatro quiere volverse sostenible y ser visto por el público como tal, entonces tiene que revisar todos los aspectos de lo que significa hacer teatro y repensar todas las formas en las que actualmente impacta sobre el planeta y la sociedad.

Aprovechando la propia experiencia y el conocimiento de los teatros que ya han comenzado este viaje, Operaciones Sostenibles proporciona soluciones a esos desafíos y ofrece un enfoque paso a paso para abordarlos.

Lisa Burger y Paddy Dillon, Renew Culture

operaciones sostenibles
GUÍA DETALLADA

1 Introducción

1 ¿Por qué el Green Book?

La crisis climática es una amenaza inmediata a nuestra seguridad, equidad y prosperidad. Necesitamos urgentemente limitar las emisiones de carbono, reducir el daño a la biodiversidad y, al hacerlo, lograr una transición justa en la que se apoya a las personas, los lugares y las comunidades y se protege a los grupos vulnerables.

El teatro no puede resolver la crisis climática por sí solo, pero puede desempeñar un papel clave para abordarla. El teatro puede cuestionar y desafiar, provocar, entretener y sorprender. Puede reflejar las preocupaciones de generaciones que enfrentan una época de cambios vertiginosos y aterradores.

Pero para conseguirlo, el propio teatro necesita funcionar de forma sostenible.

2 Un Camino Claro Hacia la Sostenibilidad

El Theatre Green Book ofrece al teatro un camino hacia la sostenibilidad. Se basa en años de trabajo de profesionales de teatro y pioneros de la sostenibilidad como Julie's Bicycle, Creative Carbon Scotland, SiPA, Ecostage y otros. Traza el camino hacia una industria que sea baja en emisiones de carbono y en residuos, que valora a las personas y contribuye a una sociedad más sostenible.

3 Alcance del Green Book

El Green Book divide el reto en tres áreas. Juntas, brindarán al teatro una guía clara, práctica y detallada hacia la sostenibilidad:

- 1 Producciones Sostenibles
- 2 Operaciones Sostenibles (este volumen)
- 3 Edificios Sostenibles

4 Operaciones Sostenibles

Esta guía se creó con el aporte de profesionales del teatro de todo tipo: jefas/es de catering y sala, jefas/es de taller, directoras/es de ventas, marketing y comunicaciones, líderes de sostenibilidad y directoras/es de infraestructuras.

Se les ha realizado un seguimiento con socias y socios de la industria y grupos de especialistas de sectores relacionados. Operaciones Sostenibles se basa no sólo en el conocimiento del sector sobre las operaciones teatrales, sino también en la experiencia en el trabajo sostenible ya desarrollado por un gran número de profesionales del teatro.

Existen algunas superposiciones entre Operaciones Sostenibles y Edificios Sostenibles. El primero cubre el desafío de gestionar edificios de forma sostenible, mientras que el segundo muestra cómo mejorarlos para que sean más sostenibles. Cualquiera que sea tu función, vale la pena leer ambos volúmenes.

5 Escala

Inevitablemente, algunos de los consejos de este volumen se aplican a lugares más grandes, que cuentan con equipos de gestión de instalaciones dedicados, especialistas en la atención al público y recursos para gestionar las compras de forma centralizada.

Sin embargo, profesionales de teatros de todos los tamaños han participado en la creación del Theatre Green Book, y los principios detrás de la sostenibilidad se aplican en todas las escalas. Es posible que no cuentes con un equipo de marketing especializado (Sección 4), pero el principio de hacer llegar tu mensaje de sostenibilidad al público sigue siendo aplicable. Es posible que no tengas un Sistema de gestión de edificios (Sección 7), pero el principio de minimizar el uso de energía es el mismo. Si tu tiempo y recursos son limitados, recurre a la guía y concéntrate en aquellas áreas en las que puedas ver cómo avanzar mejor.

Las redes de compañías más pequeñas pueden ayudar a compartir preocupaciones y experiencias. Pueden aunar recursos. Es posible que incluso puedan realizar compras colectivas para reducir costes, por ejemplo comprando energía verde a través de una compra colectiva de energía.

6 Los Estándares

Para trabajar de forma sostenible, los teatros y las compañías teatrales deben examinar toda su amplitud de operaciones. Esto abarca todo, desde el marketing hasta los viajes, desde el funcionamiento sostenible de las oficinas hasta la gestión de residuos y los controles de calefacción. No tiene sentido gestionar un servicio de restauración sostenible si los residuos siguen acabando en los vertederos y los radiadores calientan estancias vacías.

La guía sobre Operaciones Sostenibles cubre todas estas cuestiones. Para alcanzar el más bajo de los tres estándares, el 'Básico', deberás progresar en todos los aspectos de tus operaciones. Subir a 'Intermedio' y 'Avanzado' requerirá progresos en todos los ámbitos.

Lo más importante es comenzar el viaje ya.

Costes

La sostenibilidad no tiene por qué costar más. Al contrario, reducir la cantidad de energía utilizada puede suponer un enorme ahorro de costes para la organización. Vale la pena recordar esto cuando algunos contratos -para materiales "verdes" o productos de limpieza- resulten más caros.

Lo principal es establecer la sostenibilidad junto con el coste como un factor clave para las decisiones que se tomen. Nunca trabajaremos de manera sostenible si siempre se sacrifica la sostenibilidad por el precio.

Aparte de la salud del planeta, existen importantes beneficios comerciales en la resiliencia, el enfoque en las personas y el pensamiento a largo plazo que conlleva la sostenibilidad.

2 Comenzar - Nivel Preliminar

Dirigir a tu organización hacia la sostenibilidad y comunicar lo que está haciendo es una parte esencial de la transición hacia el cero neto. Constituye el primer paso en el estándar 'Preliminar' del Theatre Green Book y se repite como el primer paso en el estándar para Operaciones Sostenibles del Theatre Green Book.

1 Preliminar

Para avanzar en la transición hacia un teatro sostenible es necesario:

- Comprometerse con la transición
- Organizarse para apoyar la transición
- Elaborar un plan de acción y un cronograma
- Determinar qué datos necesitas recopilar
- Decidir cómo compartirás el progreso

2 Formar un Equipo Verde

Sólo lograrás el cambio si creas las condiciones adecuadas para un cambio hacia la sostenibilidad.

Necesitas un Equipo Verde para impulsar el proceso, con alguien que lidere:

- Producciones
- Operaciones
- Edificios
- Recopilación de datos
- Comunicaciones

(Si eres una organización pequeña, estas categorías probablemente se superpondrán). Necesitarás a alguien que presida. Incluye a un miembro de tu equipo de liderazgo senior.

3 Crear una Cultura de la Sostenibilidad

Asegúrate de llegar bien arriba. La Junta Directiva y la alta dirección deben apoyar el impulso hacia la sostenibilidad. Involucra al personal. Los miembros del personal implementarán cambios sobre el terreno y necesitas su experiencia. Establece una red verde entre el personal para educar, comprender los desafíos y compartir ideas. Planifica la formación en toda la organización. Comunica claramente objetivos, hitos y logros.

No te olvides de las partes implicadas externas. Profesionales independientes, intérpretes y artistas, quienes financian, promotoras y promotores y el público deben comprender tus aspiraciones de sostenibilidad y compartir tus logros.

Necesitarás un plan de comunicación para gestionar cómo compartir el mensaje sobre sostenibilidad, celebrar los éxitos y asegurarse de que todos se sientan empoderados e involucrados. La Sección 4 de esta Guía Detallada trata sobre la comunicación.

4 Elegir un Objetivo

El Theatre Green Book establece tres niveles para las Operaciones:

- Básico
- Intermedio
- Avanzado

Para comenzar, reúne a tu Equipo Verde para llegar a un acuerdo sobre cuál es vuestra posición de partida, decide a qué nivel apuntar y establece un cronograma para lograrlo. Céntrate en las áreas más rezagadas.

Una operación "básica" significa que has logrado un cambio significativo y estás en el camino hacia cero emisiones de carbono. Una organización avanzada es efectivamente cero neto (sin emisiones de carbono).

5 Prioridades

Es fácil quedarse estancado en los numerosos desafíos contradictorios en torno a la sostenibilidad.

Las y los especialistas en sostenibilidad suelen hablar de "emisiones de alcance 3", los impactos indirectos de carbono de la mayor parte de lo que se hace. Cubren una amplia gama de desafíos diferentes: compra de nuevos equipos, eventos, traslados del público, impresión y publicación, comunicación y marketing, servicios legales y comerciales, servicios informáticos y catering. Algunos son fáciles de cambiar. Otros están sencillamente fuera de tu control.

Es esencial poner la energía donde tienes mayor impacto. Para ayudarte a hacer eso, Operaciones Sostenibles del Green Book se ha dividido en seis áreas: Papel y Digital; Alimentación, Bebidas y Tienda; Gestión del edificio; Reutilización y Reciclaje; Viajes y Contratos/ Adquisiciones.

Es posible que algunos no se apliquen a tu organización, pero una operación sostenible requiere progresos en todos los ámbitos. No tiene sentido tener unas zonas de trabajo "verdes" si estás desperdiciando energía en los vestíbulos de entrada.

1 Céntrate en lo que puedes controlar y no te preocupes por lo que no puedes.

Por ejemplo, es probable que los viajes del público constituyan una parte importante del impacto de un teatro. Tú puedes informar al público sobre las opciones de viajes ecológicos e incentivarlos (ver Sección 9). Pero no puedes obligar a la gente a viajar de forma diferente, así que haz lo que puedas y luego pasa a la siguiente tarea.

2 Identifica qué tiene mayor impacto.

3 Planifica tus acciones equilibrando el alto impacto con lo que es más fácil de lograr.

4 Establece un cronograma para cada acción.

La herramienta de Seguimiento de Operaciones te ayudará.

3 Principios Clave



Introducción

Operaciones Sostenibles cubre una amplia gama de actividades diferentes. Pero los principios subyacentes son muy simples:

REDUCE la cantidad que usas.

ABASTÉCETE de lo que utilizas de la forma más sostenible posible.

Reutiliza o **RECICLA** todo lo que puedas.

Hagas lo que hagas, será mucho más fácil si colaboras, estableces contactos y compartes.

1 Reducir

La primera tarea es siempre reducir la cantidad de energía o recursos que utilizas. Ya sea por la cantidad de electricidad que consumes, la cantidad de residuos que generas, el peso del papel que compras o el tamaño de tu página web, que consume muchos datos, abastecerse de manera sostenible se vuelve mucho más fácil si, en primer lugar, minimizas tu huella.

2 Abastecerse

Una vez que hayas reducido la cantidad de todo lo que necesitas, podrás empezar a abastecerte de la forma más sostenible posible. Eso podría significar comprar electricidad de fuentes renovables, encontrar el tipo de vaso de café reciclable más sostenible para tu cafetería, comprar localmente para reducir los viajes o tener en cuenta las cuestiones de comercio justo y la dignificación laboral.

Especificar los materiales sostenibles, acortar las cadenas de suministro mediante compras directas o preguntar a empresas proveedoras sobre el transporte que utilizan: todos ellos son ejemplos de cómo obtener los bienes y servicios que necesitas de la fuente más sostenible que puedas encontrar.

3 Reusa o Recicla

Por último, está el desafío de eliminar los residuos de la forma más sostenible posible. Hay orientación en la sección 8, pero el principio es reutilizar o reciclar todo lo que puedas, ya sea enviando aceite usado para biocombustible, entregando restos de talleres a escuelas locales o vendiendo muebles no deseados en Wallapop.

Compartir

Utiliza tus redes para difundir conocimientos y compartir soluciones. Involucra a socios/as, proveedores/as, profesionales independientes y promotores/as en tu viaje hacia la sostenibilidad. Asegúrate de transmitir tu mensaje de sostenibilidad a todas las personas con las que trabajas, incluido el público.

Edificios

Los edificios se encuentran entre los impactos de carbono más importantes en el teatro. El Capítulo 7 (Gestión de Edificios) es clave para una transición sostenible.

La guía detallada de Operaciones del Theatre Green Book (esta guía) te ayuda a gestionar tu edificio de forma más sostenible. La herramienta de Seguimiento de Operaciones del Theatre Green Book sugiere medidas prácticas que reducirán el impacto del carbono.

La guía detallada de Edificios Sostenibles proporciona orientación sobre cómo mejorar tu edificio para hacerlo más sostenible. La herramienta de Auditoría de Edificios del Theatre Green Book te ayuda a planificar los cambios necesarios para mejorarlo.

Los estándares medioambientales como Net Zero Carbon proporcionan puntos de referencia para el uso de energía de los edificios culturales y un marco para medir y establecer presupuestos de carbono para los edificios.

4 Comunicarse

1 Principios Clave

Quienes hacen teatro son muy conscientes del potencial del teatro y las artes para influir en la sociedad en respuesta a la emergencia climática. Pero sólo podemos hacerlo si somos abiertas/os y compartimos lo que estamos haciendo con quienes asociamos, partes interesadas y audiencias.

La buena comunicación es esencial en el desafío de hacer que el teatro sea sostenible. Los teatros y compañías necesitan:

- Compartir con el público lo que están haciendo para llevar a cabo la transición y trabajar de manera sostenible con el planeta.
- Compartir con su propio personal, instituciones aliadas y copartícipes cómo lo están haciendo, para que todos puedan trabajar juntos de manera efectiva.

2 El Mensaje

La comunicación sobre sostenibilidad debe compartir mensajes claros:

- Los valores y la misión de los teatros, la prioridad que otorgan a una respuesta sólida a la crisis climática y su deseo de atraer al público con ellos.
- Cómo planean hacer sostenible su propio trabajo - lo cual es vital para dar credibilidad a todo el mensaje - con objetivos claros y alcanzables en lugar de aspiraciones vagas, por ejemplo: 'Estamos en camino de lograr el nivel básico del Theatre Green Book para diciembre'.
- Historias de logros y éxitos: por ejemplo, cómo una producción reciente alcanzó el estándar 'Intermedio' del Theatre Green Book, o cómo un miembro del equipo técnico encontró una manera de reducir el desperdicio de pilas.

3 Cómo Transmitir el Mensaje al Público

El público desempeña un papel clave en el viaje del teatro hacia la sostenibilidad. Las áreas por las que se mueve el público son tu mejor oportunidad para llevarlos contigo. Por eso es vital compartir con tu audiencia lo que has logrado, lo que estás haciendo y por qué. Hacer llegar tu mensaje de sostenibilidad y desarrollar una narrativa sostenible propia hace correr la voz, mejora tu marca e involucra a tu audiencia. Céntrate en:

- Crear comunicaciones claras y coherentes para los/las clientes/as y el personal.
- Compartir tu Plan de Sostenibilidad con tu audiencia. Si tienes como objetivo los estándares del Green Book para producciones, publícalo como material de marketing y de venta de entradas. Una vez que hayas alcanzado un estándar, utiliza la herramienta de autocertificación para obtener un logotipo y utilizarlo. Informa al público sobre tu estándar de Operaciones Sostenibles y explica cómo las operaciones de restauración o marketing ayudan a lograrlo.
- Las buenas noticias funcionan. Comparte metas, datos y logros. Dedicar un espacio sobre sostenibilidad en tus boletines o redes sociales e incluye a empresas proveedoras y socias/os. Involucra a tu audiencia invitando a tu público a días de puertas abiertas ambientales. Sin exagerar con los mensajes, busca las oportunidades adecuadas para transmitir historias, por ejemplo en los programas.
- Teatros y artistas tienen grandes oportunidades de divulgación sobre la sostenibilidad. Es posible que desees alinear el trabajo educativo con los planes de estudio escolares y las fechas de conciencia sobre la sostenibilidad que encontrarás aquí: <https://teachersforfuturespain.org/calendario-medioambiental/>.
- Involucra al público, por ejemplo ayudándole con opciones de viaje sostenibles (ver capítulo 9). Deberás involucrarle si, por ejemplo, deseas que elijan más opciones vegetarianas y veganas en el restaurante o que dejen de pedir agua embotellada.
- Las redes sociales, páginas web, programas, entradas, boletines y correos ofrecen oportunidades para compartir tu mensaje.

4 Cómo Transmitir el Mensaje dentro de la Organización

Una organización sostenible implica que todos, incluida la junta directiva, el personal y los trabajadores independientes (consulta el capítulo 2 anterior), se comuniquen de manera efectiva con todo el equipo.

Los creadores y las creadoras de teatro están ocupados. Para que la transición sea lo más sencilla y rápida posible, es necesario:

- Establecer metas y objetivos claros.
- Asegurarse de que la información esté disponible para todo el mundo.
- Compartir dónde te encuentras y lo que has aprendido, de manera honesta y abierta.

Todos y todas tenemos un papel que desempeñar para hacer que el teatro sea sostenible. Si deseas aprovechar la energía y experiencia, debes mantener la involucración y el entusiasmo vivos, con una clara sensación de progreso.

- Asegúrate de transmitir actualizaciones sobre sostenibilidad en las reuniones y comunicaciones de la empresa.
- Comparte los estándares de sostenibilidad de las producciones en las que todos están trabajando.
- Comparte objetivos y éxitos en tus operaciones y en la mejora de tu edificio.
- Asegúrate de dar crédito al trabajo, el compromiso y la habilidad que conlleva la transición hacia la sostenibilidad.
- Celebra el éxito.

5 Cómo Transmitir el Mensaje a Todos los Demás

Nadie puede hacer teatro sin artistas, profesionales y actrices y actores independientes de los que depende el sector. La transición de cada teatro y compañía depende de traer consigo a aquellas personas con quienes se asocia, mantenerlas plenamente informadas y brindarles el apoyo que necesitan, si les pides que trabajen de manera diferente.

La introducción es la clave para el trabajo colaborativo. Cuando las personas asociadas se unan al equipo para una producción u otro proyecto, asegúrate de que sepan lo importante que es la sostenibilidad para ti. Asegúrate de haberles dicho lo que esperas, no sólo en términos generales sino también en detalle. Asegúrate de haber comprendido completamente lo que eso significa para estas personas y de brindarles el apoyo o la información que les permitirá participar en el viaje.

5 Papel y Digital

1 Introducción

La gestión sostenible del papel y la impresión significa minimizar la cantidad de papel que se utiliza en toda la organización. En cualquier operación teatral, esto incluirá todo, desde marketing, venta de entradas y programas, hasta planificación de horarios, guiones de ensayo, informes y registros. Significa una práctica sostenible para la impresión, ya sea utilizando impresoras propias o imprimiendo carteles comerciales a gran escala y múltiples copias de programas.

La digitalización suele ser la solución para reducir el uso de papel. Pero la actividad digital en sí misma tiene una gran huella de carbono. Web sofisticadas, múltiples borradores de vídeos, miles de correos electrónicos: requieren un almacenamiento que consume mucha energía. La nube no lo es realmente: significa enormes granjas de servidores con grandes necesidades de refrigeración.

El Seguimiento de Operaciones contiene listas de ideas que te ayudarán a planificar estrategias para el papel, la impresión, y la gestión digital.

2 Papel e Impresión en los Recintos de Público

Papel

Tradicionalmente, el marketing y la taquilla producían grandes cantidades de carteles, folletos, correos, programas y entradas. El cambio a lo digital ha reducido mucho el uso de papel. Revisa tus necesidades para asegurarte de que no haya alternativas viables sin papel y, cuando lo utilices, piensa de forma circular. Obtén papel de una fuente reciclada y/o con certificación FSC. Recíclalo después de su uso.

No es necesario que dejes de utilizar todo el papel de la noche a la mañana. La sostenibilidad es una transición que puede llevar tiempo. Las operaciones digitales y en papel pueden realizarse en paralelo; por ejemplo, los programas pueden estar también disponibles online, más si sabes que parte de tu audiencia todavía quiere copias en papel.

La clave es asegurarse de imprimir solo las cantidades necesarias. Los pedidos pequeños de programas pueden evitarte pedidos excesivos. Si te das cuenta de que reciclas muchos programas, entonces estás imprimiendo demasiado.

Impresión

Los carteles de marketing forman parte de la mayoría de las campañas. Pero tienen un impacto ambiental.

Elige una imprenta local que utilice papeles reciclados o con certificación FSC. Intenta encontrar uno que ofrezca métodos de impresión sostenibles, utilizando tintas no tóxicas. Asegúrate de que tus requisitos medioambientales formen parte de cualquier proceso de impresión (consulta el capítulo 10).

3 Papel e Impresión en las Áreas de Trabajo

Revisa cuánto imprimes y piensa dónde se puede reducir. Incluso cuando no se puede eliminar la impresión, aún se puede reducir. Por ejemplo, es posible que los ensayos aún necesiten guiones en papel, pero puedes cuestionar si cada modificación requiere una copia impresa de cada miembro del elenco y del equipo. Los horarios suelen imprimirse varias veces, cuando a menudo se pueden compartir digitalmente. Las reuniones no necesitan copias de agendas y actas para todas y todos.

Reduce el uso de papel mediante políticas de impresión que requieren impresión a doble cara y garantiza que el personal minimice la cantidad que imprime. Se ha demostrado que las impresoras centrales (que requieren que el personal se desplace) reducen la impresión. También cuentan con sistemas que identifican quién es responsable de cada impresión.

Asegúrate de que los suministros de impresión y papel sean de origen sostenible.

4 Digital

Desafortunadamente, lo digital no es una alternativa libre de emisiones de carbono. Internet, el correo electrónico y los servicios basados en la nube causan importantes emisiones de carbono en la fabricación, alimentación y refrigeración de ordenadores y centros de datos.

Se necesita una gestión digital activa para minimizar su huella digital.

Páginas Web

Sin que lo sepas, tu web puede tener una gran huella de carbono. Las calculadoras de carbono online pueden ayudarte a conocerla (consulta la viñeta lateral).

Puedes gestionarlo de dos maneras:

- Elige una entidad proveedora de Internet que ofrezca un funcionamiento sostenible.
- Minimiza el número de páginas de Internet y el tamaño de los datos.

El Seguimiento de Operaciones contiene sugerencias sobre cómo reducir el tamaño de los datos. Los vídeos consumen capacidad de almacenamiento, así que considera cómo los utilizas. Las imágenes suelen almacenarse a mayor resolución de la necesaria, así que reduce su tamaño. No mantengas páginas e información obsoletas más tiempo del necesario. Tu web no tiene capacidad infinita, debes gestionarla.

Comunicaciones Digitales

La comunicación digital conlleva su propia huella de carbono. Demasiados correos nos dañan a nosotros y al planeta. No es necesario almacenar la mayoría de ellos, así que establece pautas para eliminarlos.

El Seguimiento de Operaciones contiene sugerencias para gestionar la comunicación digital. Una vez que hayas elaborado una política, asegúrate de comunicarla completamente al personal y de que todos la comprendan.

Almacenamiento

Para la mayoría de las organizaciones, el almacenamiento digital crece cada año. Nos hemos acostumbrado a la idea de que "digital" significa conservarlo todo para siempre. Esto no es sólo una pesadilla logística: es también una pesadilla para la sostenibilidad.

Mantener varias copias de documentos grandes aumenta exponencialmente el almacenamiento. Al editar un vídeo, por ejemplo, no es raro guardar copias a medida que avanza la edición. Las copias (del tamaño del vídeo final) pueden permanecer en la nube durante años. Lo mismo con las fotos de alta resolución, audio y, en menor escala, agendas, informes, actas y programas.

Inicia un proyecto para revisar el almacenamiento actual y descartar archivos innecesarios. Establece una guía clara para reducir el almacenamiento digital al mínimo.

5 Papel vs Digital

Antes de plantearte sustituir un soporte para papel (por ejemplo, un tablón de corcho) por un soporte digital, pregúntate si merece la pena en términos de sostenibilidad. Mientras que los materiales vegetales, como el corcho o el papel, absorben carbono en la fuente de la que provienen, lo electrónico requiere de tierras raras, deslocalización en la producción y transporte, además de un consumo continuo de energía en el uso, que hace que se dispare su huella de carbono.

Digital

Según la International Energy Agency, los centros de datos consumen casi el 1% de la demanda mundial de electricidad.

- Investiga las emisiones de tu web con calculadoras de carbono como ésta: <https://www.websitecarbon.com/>. Una página web promedio produce 1,76 gramos de CO2 por cada visita. Para una web con 10.000 visitas mensuales, eso equivale a 211 kg de CO2 al año (el equivalente al CO2 absorbido por unos 10 árboles cada año).
- Webs más pequeñas tienen un impacto menor. Minimiza el tamaño de los datos (en MB), especialmente de contenido de vídeo e imágenes.

6 Comida y Bebida, Tiendas

1 Principios Clave

Alrededor de una cuarta parte de las emisiones mundiales de gases de efecto invernadero provienen de los alimentos, y más de la mitad proviene de productos animales. Los teatros pueden afrontar este desafío desde:

- Su oferta de restauración pública
- Los comedores para el personal

Abordar tu oferta de restauración es uno de los mayores impactos que puedes tener en la huella de carbono de tu teatro.

Un enfoque de restauración más sostenible significa:

- Abastecerse de alimentos de temporada y bebidas de forma local y sostenible, y reducir o eliminar alimentos con un alto impacto.
- Reducir el desperdicio de alimentos.
- Elegir y gestionar de forma sostenible el equipamiento de cocina y bar.
- Servicio de catering y embalaje sostenibles (por ejemplo, evitando desechables).

El Seguimiento de Operaciones incluye sugerencias para ayudarte en la transición hacia una restauración más sostenible.

Las operaciones de las tiendas pueden tener menos impacto, pero aún requieren una gestión cuidadosa.

2 Suministro de Alimentos

Aquellos alimentos que sirves y las empresas proveedoras con las que trabajas son la piedra angular de la restauración sostenible. Haz que tu menú sea estacional y defiende la producción local. Los ingredientes procedentes de lugares más lejanos deben obtenerse directamente de los productores o mediante certificados para garantizar la transparencia.

Prioriza los ingredientes de origen vegetal ofreciendo entrantes, platos principales y postres de origen vegetal. Puedes alejarte gradualmente de la carne y el pescado con entrantes exclusivamente vegetales y destacando los platos "caseros" vegetales. Para la carne, la leche o el pescado, utiliza únicamente de bienestar animal, y pescado obtenido de forma responsable.

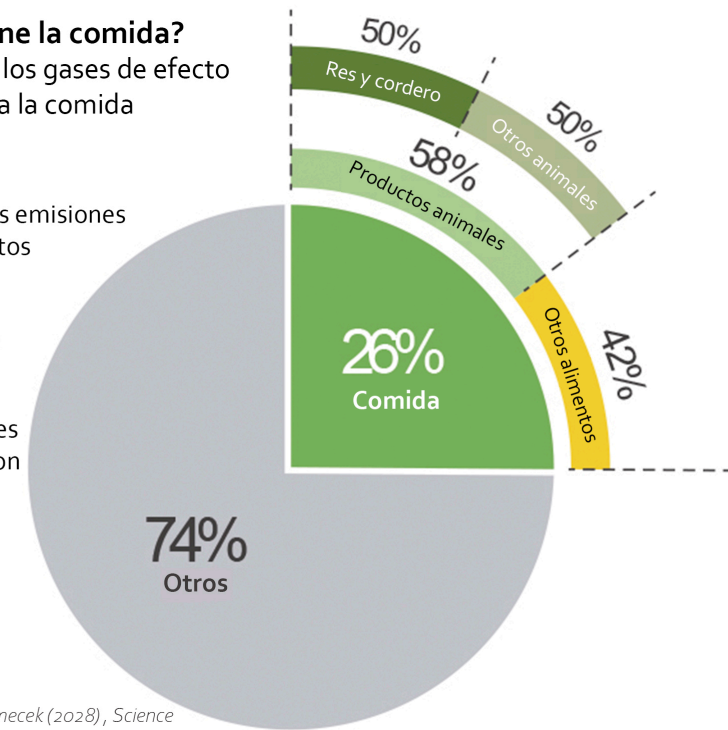
También es necesario repensar los aperitivos del bar. Ofrece opciones a vegetarianas o veganas, busca lácteos que sean de bienestar animal y opta por productos locales para reducir el transporte de alimentos.

¿Cuánto impacto tiene la comida?
Proporción del total de los gases de efecto invernadero asociados a la comida

Un cuarto del total de las emisiones provienen de los alimentos

Más de la mitad de esas emisiones son de origen animal

La mitad de las emisiones de animales de granja son de **res y cordero**.



Traducido de la fuente: Poore & Nemecek (2028), Science

3 Reducir el Desperdicio Alimentario

Los residuos de alimentos pueden ser difíciles de organizar. Audita el desperdicio para identificar dónde se desperdician e implementa una estrategia de reducción (por ejemplo, reduciendo el tamaño de algunas porciones).

Asegúrate de que cualquier desperdicio de alimentos inevitable se envíe a compostar. Los contenedores necesitan un etiquetado claro. Utiliza contenedores de pedal con carteles visuales en las tapas e instrucciones en idiomas que se adapten a tu personal y a tu público. (Hay más información sobre este tema en la Sección 8).

4 Equipamiento de cocina y bar

La energía y el agua utilizadas en cocina y bar pueden tener un impacto significativo. Algunos sistemas de reparto de cerveza utilizan mucha menos energía y menos agua para la limpieza. Consulta a quienes te suministran para obtener asesoramiento sobre opciones de bajo consumo energético e incluye la sostenibilidad como criterio al seleccionar el servicio. Asegúrate de establecer protocolos de eficiencia energética y ahorro de agua.

Un buen mantenimiento garantiza el funcionamiento eficiente del equipamiento, y la formación ayuda al personal a sacarle el máximo partido. Revisa los equipos y operaciones para identificar posibles mejoras. Por ejemplo, es posible que puedas reducir el consumo de agua mediante limitadores en los grifos. El aceite de cocina podría reciclarse para producir biocombustibles.

5 Servicios de Restauración y embalaje

Promueve el reciclaje siempre que sea posible. Evita los envases de un solo uso. El vidrio en los teatros necesita una evaluación de riesgos. Si no permites el vidrio, busca vasos reutilizables hechos de

aluminio o plástico reciclado. Comunica claramente cómo se deben devolver y capacita a tu equipo de recintos del público para que ayude. Ofrece servir café y agua en los propios vasos reutilizables de los clientes. Consulta el Kit de Herramientas para obtener más información sobre opciones para vasos reciclables.

Provee los aperitivos en envases compostables (si tu contratista de residuos puede respaldarlo). Los helados se pueden servir en conos o en vasos reutilizables con cucharas comestibles. Compra los aperitivos salados en paquetes grandes, guárdalos en recipientes de vidrio y sírvelos en recipientes reutilizables o bolsas de papel.

Si tu personal usa uniformes como camisetas, asegúrate de que sean de origen local, con fibras naturales y que se laven con productos de bajo impacto.

6 La Tienda

Las tiendas pueden variar desde grandes tiendas hasta puestos temporales. Aquí hay algunos principios generales:

- Vender productos no perecederos diseñados para durar, hechos con materiales sostenibles.
- Trabajar con proveedoras y proveedores para evitar los plásticos de un solo uso y el exceso de envases no reciclables.
- Minimizar las entregas.
- Evitar las bolsas de plástico. Utilizar envases reciclados, reutilizables y biodegradables.
- Promocionar y asociarse con productos y marcas sostenibles.
- Incentivar a tus proveedores/as a compartir tu política sostenible.
- Vender tazas de café y botellas de agua reutilizables.

7 Gestión del Edificio

1 Introducción

La Gestión de Edificios

Los edificios se encuentran entre los mayores impactos de carbono del teatro. La transición al cero neto depende de reducir la cantidad de energía que utilizan. Esta sección trata sobre cómo gestionar las instalaciones de la manera más eficiente posible. 'Edificios Sostenibles', la última parte del Theatre Green Book, trata sobre cómo mejorarlos para que sean aptos para su uso en la emergencia climática.

Edificios Sostenibles

La última parte del Theatre Green Book, Edificios Sostenibles, proporciona orientación sobre cómo mejorar los edificios para hacerlos más sostenibles mediante:

- Mejor aislamiento, doble acristalamiento y corrientes de aire en los vestíbulos de entrada, por lo que necesitan menos energía.
- Instalaciones más eficientes, como calefacción, refrigeración y agua caliente, para que utilicen menos energía.
- Renovables como las células fotovoltaicas que generan energía in situ.

Edificios Sostenibles cuenta con una 'Auditoría de Edificios' que permite a la propiedad o a quienes la administran introducir detalles sobre sus instalaciones y genera un Plan de Sostenibilidad inicial para:

- Metas Sencillas que puedes implementar de inmediato.
- Proyectos de Mantenimiento que puedes planificar.
- Proyectos de Capital que necesitan planificación y recaudación de fondos.

En cada caso, clasifica las intervenciones en orden de impacto para asegurarte de abordar primero las cosas más importantes.

2 Comprender los Objetivos

Creado por un consorcio de grupos de la industria de la construcción, el estándar medioambiental Net Zero Carbon proporciona puntos de referencia de emisiones para todo tipo de edificios. Con base científica, adopta un enfoque que abarca todo el edificio (que cubre todas las emisiones de alcance 1 y 2) y sugiere objetivos para trece sectores, incluidos edificios culturales y de entretenimiento.

El Net Zero Carbon Building Standard (NZCBS) sugiere puntos de referencia y objetivos tanto para el carbono operativo (cuánto emite tu edificio en funcionamiento) como para el carbono incorporado (el carbono emitido al construir el edificio). La reducción de las emisiones de carbono operativas es el tema de esta sección, que te ayuda a operar tu edificio de forma más sostenible, y Edificios Sostenibles te ayuda a mejorar tu edificio para que funcione mejor. La realización de obras de construcción tiene un impacto de carbono, y esto se trata con más detalle en Edificaciones Sostenibles.

La puesta en marcha de un Certificado de Eficiencia Energética te indica el rendimiento actual de tu edificio en materia de sostenibilidad (ver Edificios Sostenibles para más información).

3 Controles

Unos buenos controles son la clave para que los edificios funcionen con la menor cantidad de energía posible. La calefacción por zonas garantiza que las estancias vacías no se calienten. Los temporizadores apagan los ventiladores y los sistemas de climatización. Los detectores de movimiento apagan las luces cuando todos se han ido. Si tus controles no permiten una gestión de la energía, conviértelo en una prioridad. Hasta entonces, establece procedimientos para garantizar que las luces y la calefacción estén apagadas.

Un Sistema de Gestión de Edificios (BSM) proporciona control automático sobre el uso de energía. Deben configurarse correctamente y contar con una buena formación del personal que los gestiona.

Consulta el Kit de Herramientas para saber más sobre controles de servicios y BMS.

4 Comportamientos

Incluso los mejores controles no ayudarán si tu personal y tus visitantes no los entienden y se comportan de manera que hagan que el edificio use energía innecesariamente.

Si el personal deja las puertas abiertas, el calor se escapa de las áreas con calefacción a las que no lo tienen; si dejan las luces encendidas en habitaciones vacías, o ponen la calefacción al máximo porque tienen frío; si abren las ventanas mientras el aire acondicionado está funcionando y luego las dejan abiertas cuando salen de la estancia, entonces tu edificio está desperdiciando energía y te está costando más de lo que debería.

Por lo tanto, es esencial inculcar al personal (y a los visitantes) un comportamiento sostenible y establecer una cultura en la que todos utilicen el edificio de manera responsable.

5 Mantenimiento

Un mantenimiento planificado (Programa de Mantenimiento Preventivo) es esencial para la gestión sostenible de los edificios. El mantenimiento:

- Prolonga la vida útil de la construcción, máquinas y carpinterías.
- Garantiza que los servicios y la maquinaria funcionen de la forma más eficiente posible.
- Prevé costosos fallos en los edificios que interrumpen las operaciones y desvían gastos de mejoras de sostenibilidad.

Retorno de la Inversión

Usar menos energía puede generar ahorros masivos para la organización. El retorno de la inversión de la mejora de los controles suele ser muy rápido (mejorar los comportamientos no cuesta nada y también reduce las facturas).

Lo mismo se aplica a muchas otras medidas de sostenibilidad. Si dudas en invertir en actualizaciones, vale la pena calcular los ahorros que logrará cada una.

Un programa de mantenimiento preventivo permite realizar un seguimiento de la vida útil esperada y las necesidades de mantenimiento de cada elemento, desde las cubiertas hasta las calderas. Esto ayuda a planificar actualizaciones de forma eficaz. Por ejemplo, si sabes que hay que reemplazar la cubierta en cinco años, puedes planificar en función de eso la mejora del aislamiento. *Consulta Edificios Sostenibles, Sección 11 de la Guía Detallada, 'Proyectos de Mantenimiento', para más consejos.*

Un programa de mantenimiento preventivo advierte con anticipación sobre los gastos de capital necesarios para reemplazar las cubiertas o los asientos del teatro, lo que permite a la gerencia planificar proyectos de capital con anticipación.

6 Las Habilidades Adecuadas

Los teatros más grandes cuentan con equipos para gestionar las instalaciones. En otros más pequeños, es probable que la gestión de las instalaciones se combine con otras responsabilidades. En ese caso, vale la pena desarrollar relaciones con empresas de mantenimiento y aprovechar su experiencia. También es importante determinar tus responsabilidades (el mantenimiento puede depender de la propiedad).

En muchos equipos, el conocimiento lo poseen miembros del personal con muchos años de servicio, pero no siempre se comparte. Haz una lista de verificación de la información necesaria para gestionar el edificio de manera sostenible, de modo que las buenas prácticas se transmitan a través de los cambios de personal y sea clara en torno a la transferencia, la iniciación, la concientización y la responsabilidad. *Consulta el Kit de Herramientas para más orientación.*

La formación regular y el desarrollo profesional continuo son importantes para mantener al personal informado sobre las pautas actuales de salud, seguridad y medio ambiente, los aspectos de los requisitos legales y reglamentarios y las buenas prácticas de la industria.

7 La Información Correcta

Algunos teatros sólo tienen información parcial sobre el estado de las instalaciones, si la cubierta está aislada y quién arregló las canaletas por última vez. Otros tienen manuales de operación y archivos de salud y seguridad más completos, que datan de proyectos de capital anteriores. Es importante recopilar toda la información que se tiene, llenar los vacíos cuando sea posible y actualizar la información a medida que se realizan los trabajos.

Idealmente, los teatros y las empresas que administran edificios deberían mantener un registro de activos detallado, que proporcione un inventario de todos los elementos y su condición. Este documento debe incluir cronogramas de tareas clave de mantenimiento, con qué frecuencia deben realizarse y cuánto probablemente costarán.

8 Limpieza

La limpieza diaria del teatro se puede hacer más eficiente energética y respetuosamente con el medio. Céntrate en:

- Lavandería: lava en ciclos fríos, usa detergentes ecológicos, cuelga para secar cuando sea posible o busca tintorerías con limpieza húmeda.
- Utiliza productos químicos ecológicos.
- Jabones: el jabón orgánico es infalible para evitar productos químicos artificiales. Prioriza los jabones veganos para promover el bienestar animal. Reduce los productos con aceite de palma.
- Los jabones en espuma son buenos porque se saca más provecho de un recipiente más pequeño. Utiliza recargas cuando sea posible. Compra a granel para reducir el plástico de un solo uso y las entregas.
- Toallas de mano o secadores de manos: no hay mucha diferencia entre los dos desde la perspectiva del consumo de carbono, así que quédate con lo que tienes. Las toallas de mano generalmente se consideraron más higiénicas para combatir la pandemia.

9 Seguimiento del Progreso

Las facturas te dan una medida directa de cuánta energía utilizas, ya sea a través de la electricidad o del combustible fósil que compras (gas, en la mayoría de los casos).

El Seguimiento de Operaciones incluye una calculadora que convierte los kilovatios hora (kwh) de energía que pagas en una medida del impacto de carbono del uso de energía de tu edificio.

Pero las mejoras también vendrán de mejoras en el suministro de electricidad. Por lo tanto, el seguimiento de la energía en sí, en kwh, te da una mejor idea de si estás ahorrando energía.

Comprender el uso de energía de tu edificio en su conjunto es útil, pero no te indicará en detalle hacia dónde se dirige la energía. Para eso necesitas:

- Instalar submedidores para capturar el uso de energía de cada sector (por ejemplo, iluminación del escenario).
- Registrar periódicamente el consumo energético para identificar movimientos a lo largo del tiempo y resaltar irregularidades (si tu consumo energético no baja en verano o en periodos de baja ocupación, algo anda mal).

Tecnología

Las organizaciones más grandes gestionan sus instalaciones con Servicios de Soporte Técnico, gestión de infraestructuras asistida por ordenador (CAFM) o con un BMS.

Un Servicio de Soporte Técnico recibe, registra y responde a las solicitudes planteadas por el personal.

La Gestión de Infraestructuras Asistida por Ordenador (CAFM) automatiza funciones como la programación de trabajos. Necesita una buena capacitación del personal y un miembro del personal dedicado y responsable de revisar y actualizar la base de datos de activos.

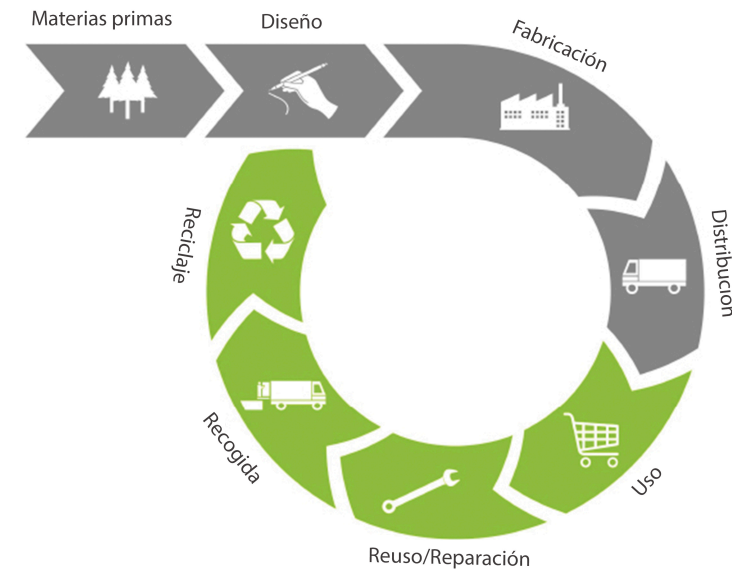
Los BMS pueden mejorar significativamente la gestión y la eficiencia, además de mejorar el medio ambiente y reducir los costes. Asegúrate de que el BMS funcione correctamente y que los usuarios estén completamente capacitados.

El año del confinamiento de 2020/2021 puede establecer una base de referencia para la energía que consumía el edificio cuando estaba cerrado.

8 Reutilización y Reciclaje



La Jerarquía de los Residuos



La Economía Circular

1 La Jerarquía de los Residuos

La Jerarquía de los Residuos (ver arriba) establece un marco para la gestión de residuos de manera sostenible. Cuando sea posible, prevé y reduce los residuos. A continuación, reutiliza lo que puedas (por ejemplo, un vaso o plato de vajilla), después recicla (por ejemplo, reciclar el material de un vaso de papel para fabricar productos de papel nuevo), después recupera el valor energético del material desechado (por ejemplo, quemar productos de madera como biomasa).

Sólo después de haber considerado estas opciones se debe tratar y eliminar de forma segura cualquier cosa.

2 La Economía Circular

La incorporación de estos principios alentará al personal y al público a tomar decisiones sostenibles. Nos ayudará a pasar de una economía lineal, en la que las materias primas se convierten en objetos y luego se desechan, a una economía circular, en la que los recursos y materiales se mantienen en uso durante el mayor tiempo posible.

3 Reducir/Reusar

La mejor manera de reducir los residuos es, en primer lugar, evitar producirlos. Para lograr esto:

- Audita las cadenas de suministro para identificar dónde se pueden evitar los residuos en origen.
- Revisa las actividades como catering, venta de entradas y formación para ver dónde se generan los residuos y cómo se puede producir menos.

- Fomenta comportamientos en visitantes y personal que se traduzcan en una menor generación de residuos.

Además:

- Elige entidades proveedoras que permitan la devolución de los embalajes, incluidas cajas y palés, cuando ya no sean necesarios.
- Elige productos que permitan devolver envases, como botellas, para su reutilización.
- Cuando el embalaje no pueda devolverse, redúcelo tanto como sea posible. Siempre que puedas, reemplaza los envases con alternativas comestibles o reutilizables.
- Elimina los plásticos de un solo uso.
- Reduce el desperdicio de alimentos mediante el seguimiento de las ventas y el consumo de alimentos para evitar pedidos excesivos.
- Reduce el desperdicio de papel fomentando oficinas y administración sin papel.

Consulta *Producciones Sostenibles*, para obtener orientación sobre cómo reducir y reutilizar materiales en las producciones.

4 Reciclar

Una vez que se generan residuos y los productos ya no se pueden reutilizar, reduce la cantidad que se envía al vertedero (o a incineración) aumentando las tasas de reciclaje. Es importante limitar la contaminación para garantizar que el material reciclable sea de buena calidad:

- Identifica los materiales de desecho más comunes y trátalos por separado.
- Capacita al personal para que comprenda el sistema de gestión y reciclaje de residuos y cómo se transportan los productos de desecho.
- Educa a los visitantes para que eliminen los desechos adecuadamente y reduzcan la contaminación.
- Proporciona suficientes contenedores para permitir la separación de diferentes tipos de desechos (por ejemplo, resto, papel, plástico).
- Ubica carteles sobre reciclaje claros y concisos para guiar al personal y a los visitantes.
- Asegúrate de que los gestores de residuos sigan la misma estrategia de separación. Comprueba que están comprometidos con el seguimiento e inspección del destino de los residuos clasificados.

5 Recuperación/Eliminación

Los residuos que contienen energía (como productos de madera o grasa de cocina usada) pueden eliminarse a través de empresas proveedoras que recuperan energía en forma de biomasa.

La descarga en vertederos debe estar a cargo de contratistas capaces de garantizar el tratamiento de todos los desechos con las mejores prácticas.

También puedes valorar establecer alianzas con centros de recuperación y transformación locales.

9 Viajes y Transporte



1 Introducción

Viajar es una "emisión de Alcance 3". En decir, no es responsabilidad directa del teatro, como el gas quemado en una caldera (Alcance 1), o la energía producida en una central eléctrica (Alcance 2). La energía consumida en los viajes es una consecuencia indirecta del teatro.

Como con otras emisiones de alcance 3, los teatros no tienen control total sobre los viajes: no pueden decirle al público cómo llegar al teatro ni reescribir los horarios de los autobuses para adaptarlos a los horarios de las funciones. Y, por supuesto, el público puede utilizar su viaje para comprar, ir a un restaurante o visitar amigos, además de asistir a un espectáculo.

Pero hay medidas concretas que se pueden aplicar para respaldar opciones de viajes sostenibles para:

- Público
- Personal
- Visitantes, incluyendo artistas y profesionales independientes

En cuanto al 'transporte' (entregas y giras), los teatros pueden elegir opciones sostenibles para minimizar su huella de carbono. Las políticas de viajes ecológicas también pueden reducir la huella de carbono de los viajes del personal.

En todos los casos, la clave para reducir las emisiones de los viajes está en:

- Reducir el número y la duración de los viajes cuando sea posible.
- Identificar opciones de viaje sostenibles y hacerlas fáciles de usar.

- Promover opciones sostenibles, por ejemplo educando al público, al personal y visitantes a medida que disminuyen las emisiones, informándoles sobre alternativas e incentivando opciones sostenibles.

Un Plan de Viajes Sostenibles puede aunar todas estas iniciativas.

2 Opciones de Viajes Sostenibles

Las formas más sostenibles de llegar a un teatro son a pie, andando, en bicicleta, vehículos eléctricos, carsharing/carpooling o transporte público.

- Asegúrate de que la señalización para peatones sea eficaz para indicarles el teatro. Trabaja con las autoridades locales para asegurarte de que las rutas estén bien iluminadas, mantenidas y seguras.
- Proporciona un número adecuado de aparcamientos para bicicletas, así como taquillas para bicicletas plegables. Se puede encontrar almacenamiento para bicicletas al convertir un almacén u oficina en desuso. Algunos espectadores o visitantes podrían beneficiarse de puntos de carga para bicicletas eléctricas. La información web puede informar al público sobre las instalaciones que ofrece.
- Presiona al Ayuntamiento para que se indiquen rutas ciclistas bien señalizadas hasta tus instalaciones. En algunos lugares puede ser posible asociarse con un sistema local de bicicletas en la ciudad.
- Si dispones de aparcamiento, instala puntos de recarga para coches eléctricos. La web y la información del personal pueden promocionar empresas de taxis con vehículos eléctricos.

- Puede resultar difícil mejorar el transporte público hasta tus instalaciones. Pero en la web se puede compartir información sobre el transporte público y los horarios y aplicaciones para caminar, como "Mapmywalk". En algunos casos, puede que valga la pena ajustar los horarios de los espectáculos para adaptarlos a los horarios de los trenes o autobuses locales.

3 Público

Nadie quiere que la reducción de viajes signifique una reducción de público. Sin embargo, puedes animar al público a reducir sus desplazamientos, por ejemplo combinando las visitas al teatro con otras tareas. Una misma visita para ir de compras y al teatro podría reducir a la mitad la distancia recorrida por una persona.

Los viajes compartidos también pueden ayudar, ya que los miembros del público comparten el transporte en automóvil o taxis (eléctricos) a casa.

Medir los Viajes

Como ocurre con la mayoría de los aspectos de la sostenibilidad, sólo sabrás si estás progresando si mides.

Intenta recopilar toda la información posible sobre cómo llega el público a tu teatro, para poder medir los cambios a lo largo del tiempo e informarle según disminuyen las emisiones.

Haz lo que puedas para medir los viajes del personal y de los visitantes. Establece objetivos para una mejora progresiva año tras año y utiliza los datos para centrarte en áreas de mejora. El Seguimiento de Operaciones incluye una sencilla calculadora de viajes.

Una encuesta al público puede recopilar datos sobre la práctica actual y aportar una base sobre la que trabajar.

La clave para progresar es informar claramente sobre opciones de viajes sostenibles. Estos pueden promocionarse a través de información en el punto de venta de entradas y en la web. Es más fácil transmitir el mensaje si ya has involucrado a la audiencia en el camino hacia la sostenibilidad (consulta la sección 4).

Los viajes sostenibles pueden incentivarse mediante:

- Una ligera reducción del coste de los billetes de uso del transporte público, que se puede promover mediante la venta de entradas.
- La reducción de la oferta de aparcamiento con el tiempo.
- Sugerir a los miembros del público compensar las emisiones de carbono de sus trayectos en el punto de compra. Puede ser posible vincularse a sistemas de compensación, ingresando la distancia del viaje a través de la información del código postal.

Cuando los teatros atraen a público internacional, las webs pueden ayudar con información para viajar desde el extranjero.

4 Personal

Existen varias estrategias para reducir los viajes del personal:

- Trabajo flexible, para reducir los desplazamientos.
- Llamadas por videoconferencia para reducir los viajes a las reuniones. Los viajes de larga distancia solo deben realizarse si hay una razón clara por la que una videollamada no funciona.
- Gestión del tiempo para reducir el número de desplazamientos de larga distancia. Por ejemplo, se puede planificar un único viaje para atender a varias reuniones.
- Reducir los viajes individuales en taxis.

Los viajes sostenibles pueden promoverse e incentivarse:

- Proporcionando almacenamiento de bicicletas más seguro (junto con herramientas para reparación de bicicletas y días de mantenimiento compartidos).
- Proporcionando instalaciones de duchas para los ciclistas.
- Subvencionando los abonos de autobús del transporte local.
- Programando reuniones para ayudar al personal a evitar las horas punta.

El Plan de Viajes Sostenibles puede ayudar al personal a transportarse de forma menos contaminante en todos los aspectos de su trabajo.

5 Visitantes

Para reducir los viajes de visitantes:

- Recurre a entidades proveedoras locales si es posible.
- Para artistas visitantes, proporciona alojamiento temporal cerca de los espacios y lugares de ensayo. Intenta crear residencias más largas para artistas de fuera de la ciudad. Para viajes al teatro o ensayos, promover opciones de viaje sostenibles.
- Recurre a hacer videoconferencias cuando sea posible.
- Considera dónde se encuentran tus artistas visitantes y profesionales independientes. Es posible que sea posible contratar profesionales independientes que residan en las cercanías. Algunos teatros pueden incluso preferir personas de los alrededores.

6 Entregas

Puedes reducir los viajes:

- Planificando y unificando para evitar múltiples entregas de mismas empresas proveedoras.
- Garantizando que las instalaciones de producción y almacenamiento estén próximas.
- Adquiriendo materiales localmente.

Para garantizar que las entregas sean lo más sostenibles posible:

- Considera sustituir tu propio transporte por una furgoneta eléctrica.
- Busca proveedores/as que ofrezcan entregas sostenibles.

7 Giras

Las giras sostenibles son esenciales para que el teatro avance hacia la sostenibilidad, pero siga llegando al público. Las claves son:

- Reducir la cantidad de elementos con los que giras.
- Reducir el número y duración de los viajes.
- Elegir transporte sostenible siempre que sea posible.

Una vez que la producción está en una localización, puede ser beneficioso que se aproveche para que la propia compañía lleve a cabo formaciones, cursos, talleres, intercambios, etc, de forma que el carbono vinculado al desplazamiento tenga un fin ampliado más allá de la mera representación.

Para obtener más consejos sobre giras sostenibles, consulta Producciones Sostenibles.

10 Contratos y Adquisiciones

1 Introducción

Los teatros y las compañías no lo controlan todo. Dependen de proveedora/es de alimentos, madera contrachapada, papel y productos de limpieza. Trabajan con contratistas para la limpieza, el mantenimiento de edificios y de equipos técnicos.

Para que las operaciones sean sostenibles, necesitas que todos los terceros compartan los valores y trabajen según los estándares que establezcas.

Para ello necesitas:

- Estándares bien definidos, y comunicarlos claramente.
- Normas y prácticas de compras que prioricen la sostenibilidad, identifiquen empresas con valores compartidos y separen las acciones significativas de las de "greenwashing".
- Contratos que contemplan requisitos de sostenibilidad.
- Hacer seguimiento del desempeño.

2 Estándares

Con el tiempo, tus empresas proveedoras y especialistas se familiarizarán con el Theatre Green Book, por lo que puedes consultarlo para establecer estándares. Sus directrices están escritas en un lenguaje sencillo y deberían tener sentido con pocas explicaciones adicionales.

Otros estándares y guías también pueden actuar como referencias, como el marco Food Made Good de la Sustainable Restaurant Association (*consulta el Kit de Herramientas*). La certificación independiente es esencial para cualquier producto que afirme ser de origen sostenible o sin emisiones.

Si necesitas definir estándares, asegúrate de que cubran:

- Origen de los productos (es decir, dónde se fabricaron originalmente y de dónde provienen las materias primas).
- Métodos de entrega/transporte y embalaje.
- Certificación.

3 Compras

Las compras sostenibles identifican a terceros que te entregarán lo que necesitas de forma sostenible. Ayuda a identificar socios/as que comparten tus estándares y a desarrollar relaciones a largo plazo con ellos/as, animándoles a ser parte de tu viaje hacia la sostenibilidad.

Criterios de Contratación

Asegúrate de que la sostenibilidad se clasifique junto con el precio y la calidad al seleccionar empresas proveedoras. Al licitar bienes o servicios, haz de la sostenibilidad una prioridad y establece sistemas de puntuación que lo reflejen. Incluye la sostenibilidad en los formularios.

Información

Al revisar la información de las empresas, puede ser difícil diferenciar el greenwashing de la realidad y que sea fácil perderse en los detalles de dónde provienen los componentes y qué estándares son fiables.

Solicita transparencia durante todo el ciclo de vida de los productos de terceros. Cuestiona las afirmaciones ecológicas y solicita más información sobre los esquemas de certificación. Solicita ver políticas ambientales o credenciales de sostenibilidad. Siempre que sea posible, exige una certificación ambiental independiente.

Solicita información sobre métodos de transporte y distancias. Incluye preguntas sobre embalaje y tratamiento de residuos; la eliminación de residuos puede incluirse también en los contratos.

Sobre todo, deja claros tus propios estándares y solicita verificación de que las propuestas de las empresas contratistas los cumplan.

Adquisición centralizada

En organizaciones grandes, la adquisición central gestiona los estándares en todo lo que hace y evita que diferentes departamentos empiecen de cero con cada licitación. Las listas de verificación de entidades proveedoras aprobadas ahorran tiempo en la búsqueda.

Consulta el Kit de Herramientas para más información sobre compras sostenibles.

Compras de Segunda Mano

En muchos casos, es necesario justificar todos y cada uno de los gastos. En el caso de las compras de elementos de segunda mano a través de aplicaciones (Wallapop, Vinted...) o de webs, en numerosas ocasiones no es posible recibir una factura que justifique la compra, por lo que muchas organizaciones desestiman esta vía de adquisición.

Sin embargo, es una de las vías más necesarias a explorar. Mientras las organizaciones y las normativas se actualizan para permitir una mayor facilidad de justificación de este tipo de gastos a favor de la reutilización, existe la opción de que alguna de las personas físicas que emiten facturas por sus trabajos realizados para la organización, incluya los precios de estos elementos.

4 Contratos

Los nuevos contratos con personal interno o empresas proveedoras y contratistas del exterior deben revisarse para incorporar principios, compromisos y roles específicos sostenibles. Estos pueden implicar el derecho a reutilizar y reciclar productos cuando sea necesario.

Se pueden introducir indicadores clave de rendimiento (KPI) para medir el rendimiento. Necesitarán una gestión activa (ver más abajo).

A veces es posible, mediante acuerdo, modificar los contratos existentes para incorporar funciones y características sostenibles. Las cláusulas pueden alinear los contratos previos con los objetivos sostenibles.

Incorpora principios y compromisos de sostenibilidad en los contratos con el personal, profesionales independientes y compañías.

Ve al Kit de Herramientas para una cláusula adicional en los contratos.

5 Monitoreo del Rendimiento

Los indicadores clave de desempeño en los contratos ayudan a monitorearlo y garantizar los resultados finales. Sin embargo, necesitan una gestión activa. Se debe reservar tiempo del personal para el monitoreo y para plantear problemas.

Los avances significativos en la emergencia climática provienen de mejores acciones, no solo de mejores intenciones. Si tienes tiempo y recursos limitados, identifica las acciones que tienen mayor impacto. Lleva un seguimiento de ellos, por ejemplo, solicitando ver los certificados o verificando la distancia recorrida en la entrega.

Declaraciones Ambientales de Productos (DAPs)

Son documentos que proporcionan información cuantificada y verificable sobre el desempeño ambiental de un producto, un material o un servicio. Ofrecen de forma transparente y verificable por una tercera parte independiente información en base a un Análisis de Ciclo de Vida del mismo, y permite comprar entre productos que cumplen la misma función.

La web de The International EPD System cuenta con una librería a través de la que se pueden buscar materiales con DAP (<https://www.environdec.com/library>).

11 Carbono Cero y Más Allá

1 Introducción

El objetivo final de toda organización es lograr cero emisiones de carbono cada año: operar sin dañar el planeta.

Para la mayoría, lograrlo llevará varios años. Es una transición, no un cambio de la noche a la mañana. Para algunos, puede resultar imposible. Los teatros históricos no se pueden aislar completamente y probablemente siempre necesitarán más energía para funcionar a temperaturas aceptables.

Cuando los teatros no pueden lograr el "cero neto" en emisiones, pueden "compensar" el carbono del que no pueden deshacerse. Esto significa calcular tu carbono y luego invertir en un plan (por ejemplo, plantar árboles) para absorber la misma cantidad de carbono que emite el teatro. En teoría, el impacto del edificio queda anulado: es "carbono cero".

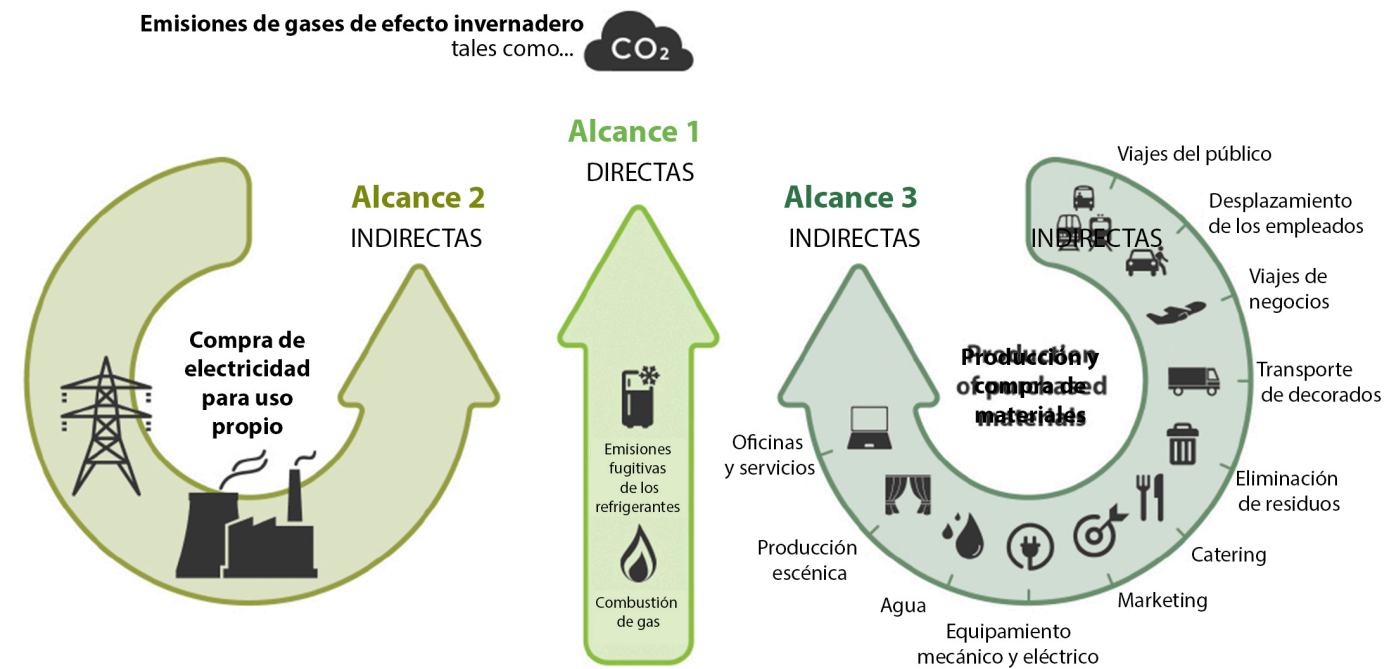
Pero el cálculo preciso de las emisiones de carbono es difícil, la compensación está llena de complejidades y puede resultar complicado encontrar sistemas en los que puedas confiar. La compensación siempre debe considerarse como último recurso. El primer paso es reducir las emisiones de carbono tanto como sea prácticamente posible.

2 Compensación

Si decides compensar el carbono residual, puedes seguir la guía del Ministerio para la Transición Ecológica y el Reto Demográfico.

Las compensaciones de carbono deberían adquirirse directamente o a través de marcos de compensación existentes y reconocidos. Ambas rutas deberían buscar demostrar "adicionalidad" (es decir, no sucederían sin el proyecto), evitar el doble conteo y proporcionar un proceso claro para verificar los ahorros reales de carbono. Los marcos de compensación que vale la pena considerar incluyen el VCS (Verified Carbon Standard), el Gold Standard y el registro de la huella de carbono de la OECC (Oficina Española del Cambio Climático).

Pero puede resultar difícil encontrar un sistema de compensación realmente fiable. A menos que estés enfocado en declarar "neutralidad en emisiones", puede ser igualmente efectivo hacer donaciones equivalentes a proyectos de protección de bosques o de la vida silvestre.



Si los teatros están en el camino hacia el cero neto, entonces la cantidad que necesitan compensar seguirá reduciéndose. Asegúrate de equilibrar periódicamente tus necesidades con tus compensaciones y no te atrases en los pagos.

3 Acción Regenerativa

Será un desafío para muchos teatros alcanzar las emisiones de carbono cero. De todos modos, es importante centrarse en la necesidad a largo plazo de restaurar parte del daño que ya le hemos causado al planeta. Como instituciones apreciadas dentro de las comunidades locales, los teatros tienen la capacidad de influir e inspirar acciones más allá de sus propias operaciones comerciales. Compartir conocimientos, comprar colectivamente servicios similares o proyectos compartidos de participación comunitaria son formas de aumentar el impacto de tus propias estrategias.

Diferencia entre Cero Neto y Cero Carbono

El cero neto es una estrategia por la cual se reducen las emisiones hasta ser anualmente cero o negativas.

El cero carbono indica que la organización puede ser neutra en carbono porque compensa las emisiones que emite invirtiendo en otros proyectos, pero tal vez no esté trabajando en reducir las emisiones que produce y, por lo tanto, no es cero neto.

En última instancia, los edificios públicos deberían aspirar a tomar medidas restaurativas generando electricidad, apoyando la biodiversidad y tomando todas las medidas posibles para abordar la emergencia climática.

El viaje no tiene por qué terminar con emisiones de carbono cero.

Definición de Emisiones

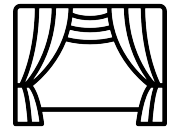
Alcance 1 Las emisiones son causadas directamente por el teatro, cuando quema combustibles fósiles como petróleo y gas.

Alcance 2 Las emisiones provienen de la generación indirecta de energía, es decir, cuando un teatro compra electricidad que la compañía eléctrica produce quemando combustibles fósiles.

Los alcances 1 y 2 están en su mayoría bajo el control de un teatro.

Alcance 3 Las emisiones son indirectas. Son mucho más difíciles de controlar. Se deben a los viajes que realiza el público para llegar al teatro, las emisiones de carbono de las empresas proveedoras y el transporte necesario para entregar los suministros y retirar los residuos. Es fácil confundirse al intentar calcularlos, y más aún cambiarlos.

Encontrarás herramientas y más en el área de **RECURSOS**



Producciones Sostenibles

para...

- *la Calculadora de Producción descargable*
- *una Guía más detallada*
- *Casos de Estudio*
- *Kit de Herramientas*

Ir a recursos
de
Producciones



Operaciones Sostenibles

para...

- *el Seguimiento de Operaciones descargable*
- *una Guía más detallada*
- *Casos de Estudio*
- *Kit de Herramientas*

Ir a recursos
de
Operaciones



Edificios Sostenibles

para...

- *la Auditoría de Edificios descargable*
- *una Guía más detallada*
- *Casos de Estudio*
- *Kit de Herramientas*

Ir a recursos
de
Edificios

Certificación

para...

- *Formularios para Auto-certificación descargables*
- *Glosario Sostenible*

Ir a recursos
Generales

Renew Culture son cofundadores/as y coautores/as del Theatre Green Book. Hemos sido pioneros en el crecimiento de las redes del Green Book en todo el mundo y son líderes en el camino del teatro hacia la sostenibilidad.

Renew Culture The Theatre Green Book

Buro Happold es una consultoría internacional integrada de ingenieros/as, consultores/as y asesores/as. Después de liderar la industria de la construcción al declarar una emergencia climática, nos hemos comprometido a reducir nuestro propio impacto logrando objetivos desafiantes basados en la ciencia.

Estamos trabajando colectivamente por un futuro equitativo y ecológico adaptando nuestro negocio para mitigar el cambio climático y la crisis de la biodiversidad y ayudando a otros a alcanzar sus objetivos de sostenibilidad.

<https://www.burohappold.com/about/>

BURO HAPPOLD

Ni el Theatre Green Book, ni sus escritores y patrocinadores, son responsables de los daños que puedan resultar directa o indirectamente de la aplicación o el uso del Theatre Green Book y su contenido. No se otorga ni implica ninguna garantía sobre la exactitud, confiabilidad, integridad o idoneidad de los consejos contenidos en el Theatre Green Book. Se ofrece de buena fe para ayudar a los y las profesionales de teatro a avanzar hacia una práctica más sostenible, pero utilizando el contenido únicamente bajo el riesgo y responsabilidad de los usuarios.