

# THE THEATRE GREEN BOOK

## **3 : Bæredygtig Drift**

*(beta version til test)*



# Bæredygtigt Kulturliv NU



AUGUSTINUS  
FONDEN

## Forord

Det er ikke altid nødvendigt at genopfinde hjulet. Som interesseorganisation består vores arbejde blandt andet i at finde de bedste grønne løsninger og konkrete bæredygtige værktøjer til kultursektoren og særligt scenekunstbranchen, og her kan ingen komme uden om Theatre Green Book.

Nærværende udgave af Theatre Green Book er en forkortet version, forsøgt tilpasset danske forhold inden for produktion, bygningsdrift og daglig drift.

Theatre Green Book er i sin helhed et omfattende værktøj. Den er skabt i fællesskab af fagfolk med enorm viden og erfaring med den praksisnære og komplekse omstilling af teatrenes daglige drift og virke.

Theatre Green Book sætter klare standarder for bæredygtig adfærd, drift og produktion. Og erfaringen viser at det er nødvendigt med standarder for at kunne dokumentere fremskridt.

Behovet for en grøn vejviser er tydeligt til stede på de danske teatre, men løsningerne er ikke altid enkle og kan sjældent være generelle. Teatre er forskellige og det skal de bæredygtige løsninger også være. Derfor må det heller ikke forventes at man alene ved brug af denne korte version af Theatre Green Book er i mål med den grønne omstilling.

Det kan endda vise sig at flere af de forslag til bæredygtig adfærd I finder her allerede er en fast del af de daglige rutiner på jeres teater. Hvis ja, så er det fantastisk. Men ofte sidder kolleger med specialviden klods op af hinanden på hver sit kontor. Vores opfordring er: Del viden og erfaring med hinanden.

Formålet med denne korte version af Theatre Green Book på dansk er at hjælpe alle teaterfolk et skridt videre af vejen mod en bæredygtig teaterbranche.

Vi takker Augustinus Fonden for midler til oversættelse og redigering. Og vi glæder os allerede til at kunne tilbyde den fulde version af Theatre Green Book på dansk.

God fornøjelse og god arbejdslyst.

**På vegne af Bæredygtigt Kulturliv NU**

**Christian Gade Bjerrum og Jacob Teglgård**



The Theatre Green Book bygger på års tænkning, research og engagement fra banebrydende organisationer, teatre, produktionsselskaber og enkeltpersoner. Du finder deres navne i anerkendelserne og bibliografien, og det er deres ideer hele vejen igennem.

Vi vil gerne takke alle der har støttet The Green Book med deres tid, deres engagement og deres idéer. Deres navne er i anerkendelserne. Og en speciel tak til bidragsyderne til Green Book:

Theatres Trust, ABTT, ENO, Glyndebourne Opera, the National Theatre, ROH, Sadler's Wells, Scottish Opera, the Wolfson Foundation, Buro Happold, Aecom, AHMM Architects, Bristow Consulting, Charcoalblue, Gardiner & Theobald, Haworth Tompkins Architects, Ingleton Wood, Laing O'Rourke, Paddy Dillon Architect, Plann, Stage Electrics, Theatreplan.

**BURO HAPPOLD**

## Forord

De første to guides i The Theatre Green Book giver teatre, operahuse og kulturinstitutioner fælles standarder for branchens rejse hen imod en bæredygtig praksis. Bæredygtig Produktion fastsætter fælles standarder for bæredygtig produktion af forestillinger. Bæredygtige Bygninger tilbyder vejledning i energioptimering og bæredygtig bygningsdrift.

Denne tredje og sidste del af Theatre Green Book, Bæredygtig Drift, dækker alt hvad teatrene ellers har af aktiviteter, fra administration til catering, fra kontorer til transportmidler.

Et teaters klimaaftryk er både komplekst og omfangsrigt. Offentlige bygninger bruger energi. Publikum, personale og kunstnere skal anvende transport. De mange opgaver forbundet med teaterdrift, fra prøver, markedsføring og billetsalg til affaldshåndtering, garderober og kaffebrygning, bidrager alt sammen til teatrets samlede klimaaftryk.

Det er ikke et spørgsmål om at afgøre, hvilket område der sviner mest og så glemme alt om resten. Hvis teatret skal være bæredygtigt, og opfattes sådan af publikum, er det nødvendigt at gennemgå hvert eneste aspekt af måden teatret drives på og forholde sig til hvordan klimaaftrykket kan reduceres.

Med udgangspunkt i viden fra teaterfolk og fagpersoner og erfaring fra teatre, som allerede arbejder med bæredygtig drift, giver vejledningen i Bæredygtig Drift løsninger på udfordringerne og tilbyder at løse dem trin for trin.

**Paddy Dillon, Green Book Koordinator**

## Bæredygtig Drift

# DET FULDE OVERBLIK

*"Vi har en enestående mulighed for at skabe en reel, modstandsdygtig genopretningsplan der tackler klima- og miljøkrisen. Vi kan ikke lade denne mulighed forpasse." Julie's Bicycle, 2020*

## Skab et "Bæredygtigheds Team"

Udpeg ansvarlige for:

Catering, marketing og detail

Administration, ansatte, kontor

Bygningsdrift

Affaldshåndtering

Rejser og transport

Aftaler, kontrakter og indkøb

Hvis det er en lille organisation, kan én person sikkert dække flere områder.

Derefter kræves:

- Opbakning fra ledelse og bestyrelse.
- Medarbejdernetværk eller forum.
- En kommunikationsstrategi, der kan formidle fremskridt.

## Vælg en målsætning

Der er 3 standarder

- **Baseline**
- **Intermediate**
- **Advanced**

1) Vurder hvor I står og beslut jer for målet.

2) Sørg for alle er informerede

## Prioritéér

1) Fokuser på det du kan kontrollere

**Scope 1 udslip** er forårsaget af fossile brændstoffer du selv udleder. *Du kan finde hjælp i "Green Book: Bæredygtige Bygninger".*

**Scope 2 udslip** kommer fra elektricitet skabt af fossile brændstoffer. *Ansvarlig drift kan sænke aftrykket.*

**Scope 3 udslip** dækker alt andet. Fra de transportmidler publikum anvender til rengøring. *Noget kan du styre, andet kan du ikke.*

• **Fokuser på det du kan styre**

• **Lad være med at bekymre dig om det du ikke kan styre.**

2) Identificér hvad der har størst effekt

3) Lav en handlingsplan, der balancerer mellem initiativer der har stor effekt - og initiativer, der er nemme at gennemføre.

# Catering, Marketing og detail

## Catering og bar

1

Mad, drikke, service, emballage og affald har et stort klimaaftryk.

## Marketing

2

Involver publikum. Sammen med sponsorer, samarbejdspartnere og gæster.

## Digitalt

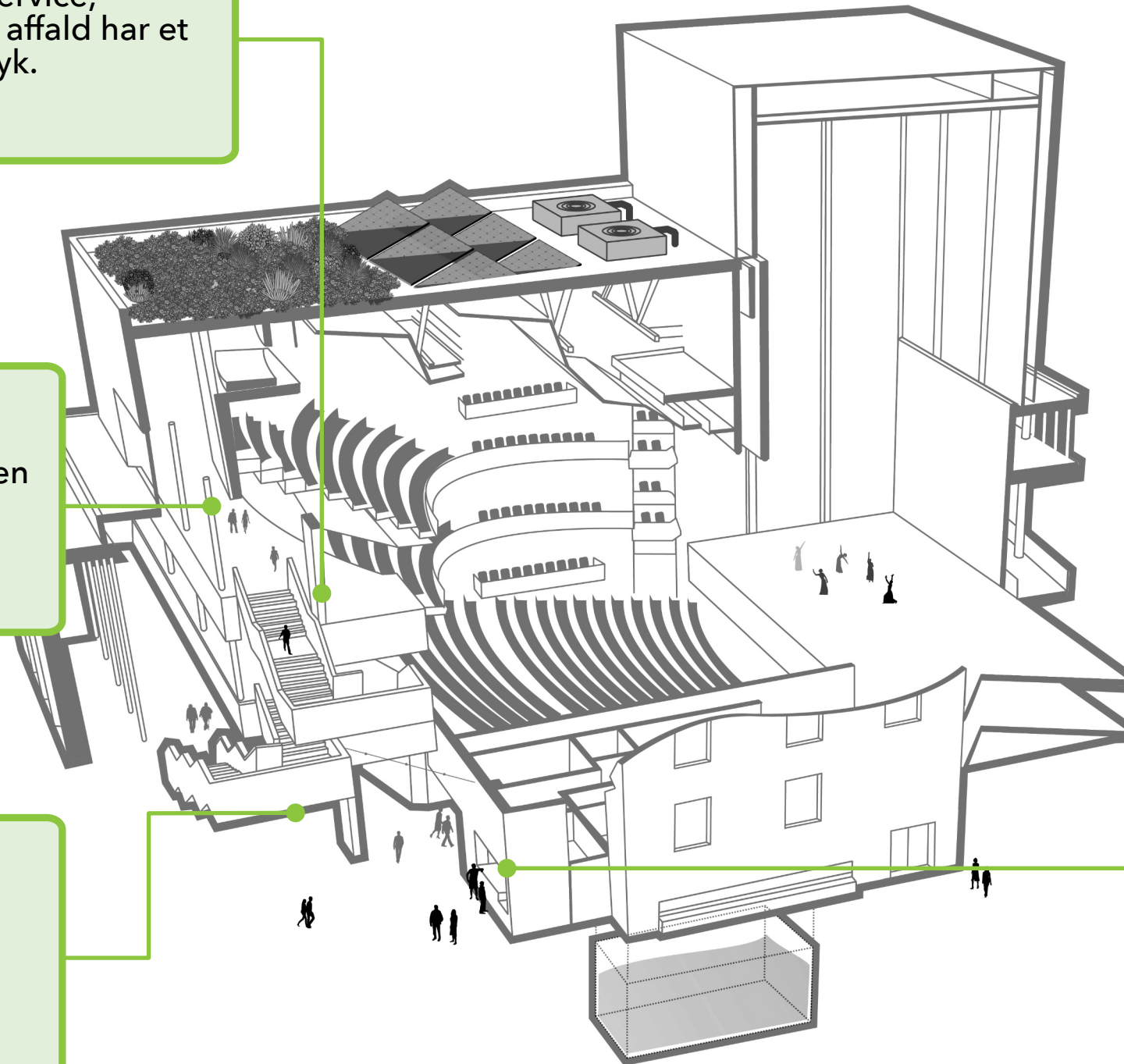
3

Hjemmeside, elektroniske billetter osv. udleder CO<sub>2</sub>, men udledningen kan reduceres.

## Detail

4

Indkøb ansvarligt. Skab partnerskaber med bæredygtige producenter. Reducer emballage og leverancer.



# Administration, ansatte og kontor

## Ansatte

1

Fremelsk en bæredygtig kultur for de ansatte, gæster og kunstnere.

## Kontorer

2

Vær opmærksom på brug af printere, digitalt udstyr, internet samt affaldsproduktion.

## Prøver

3

Medvirkendes valg af transport til og fra arbejde samt opvarmning af store lokaler skaber udfordringer i forhold til den grønne omstilling.

## Værksteder

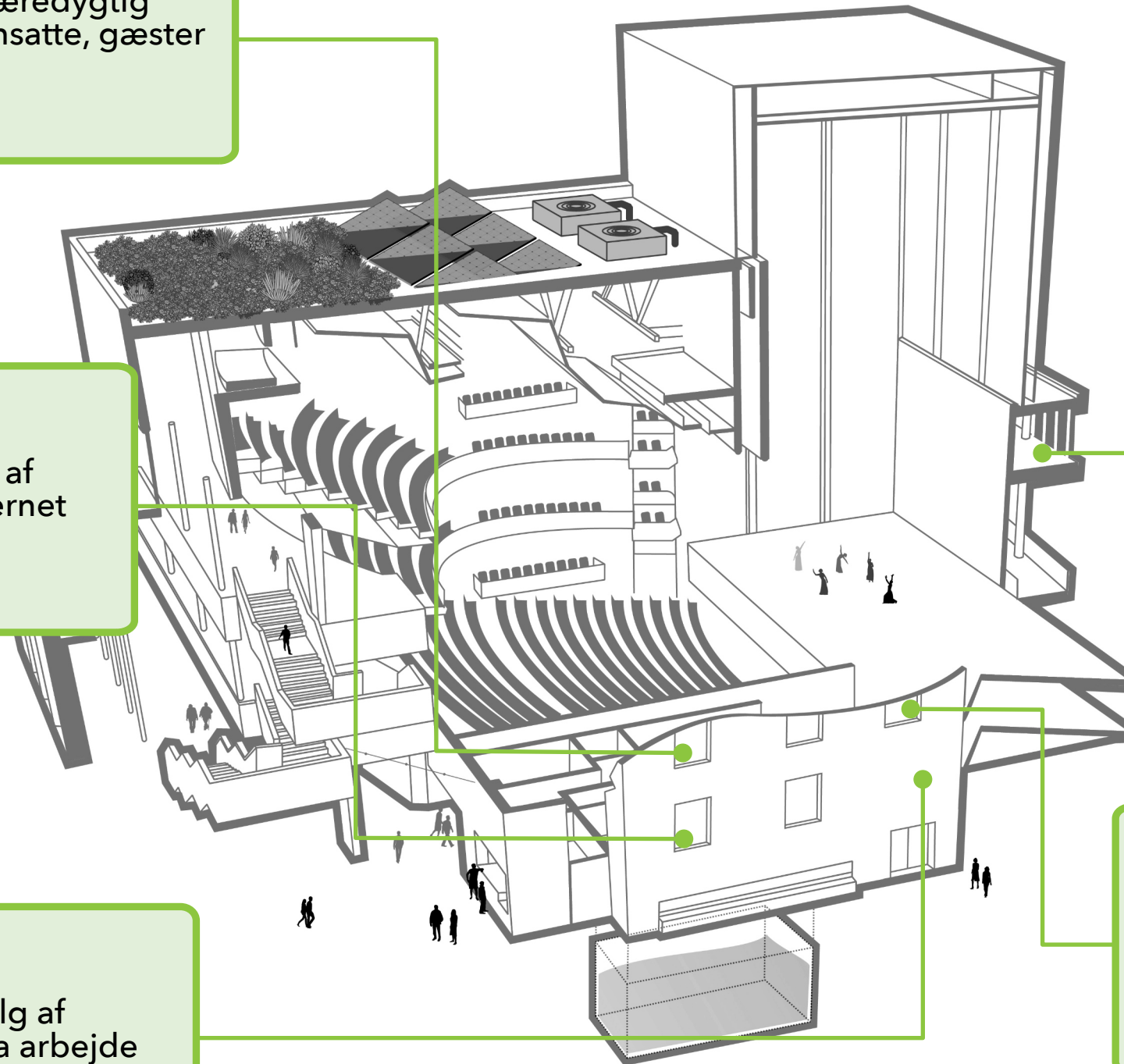
4

Minsk energiforbrug, det samlede forbrug af skadelige kemikalier og reducer affald.

## Garderober

5

Uklare rutiner ved garderobe ophold kan spille energi og kræver omhyggelig kontrol.



# Forvaltning af Bygningen

## Bygningens CTS-system

**1** Indstil systemer til at minimere energiforbruget

## Biodiversitet

**2** Vi befinder os i en klima- og biodiversitetskrise. Støt den lokale økologi.

## Rengøring

**3** Rengøringsprodukter og rengøringsprocedurer kan være skadelige for miljøet.

## Drift

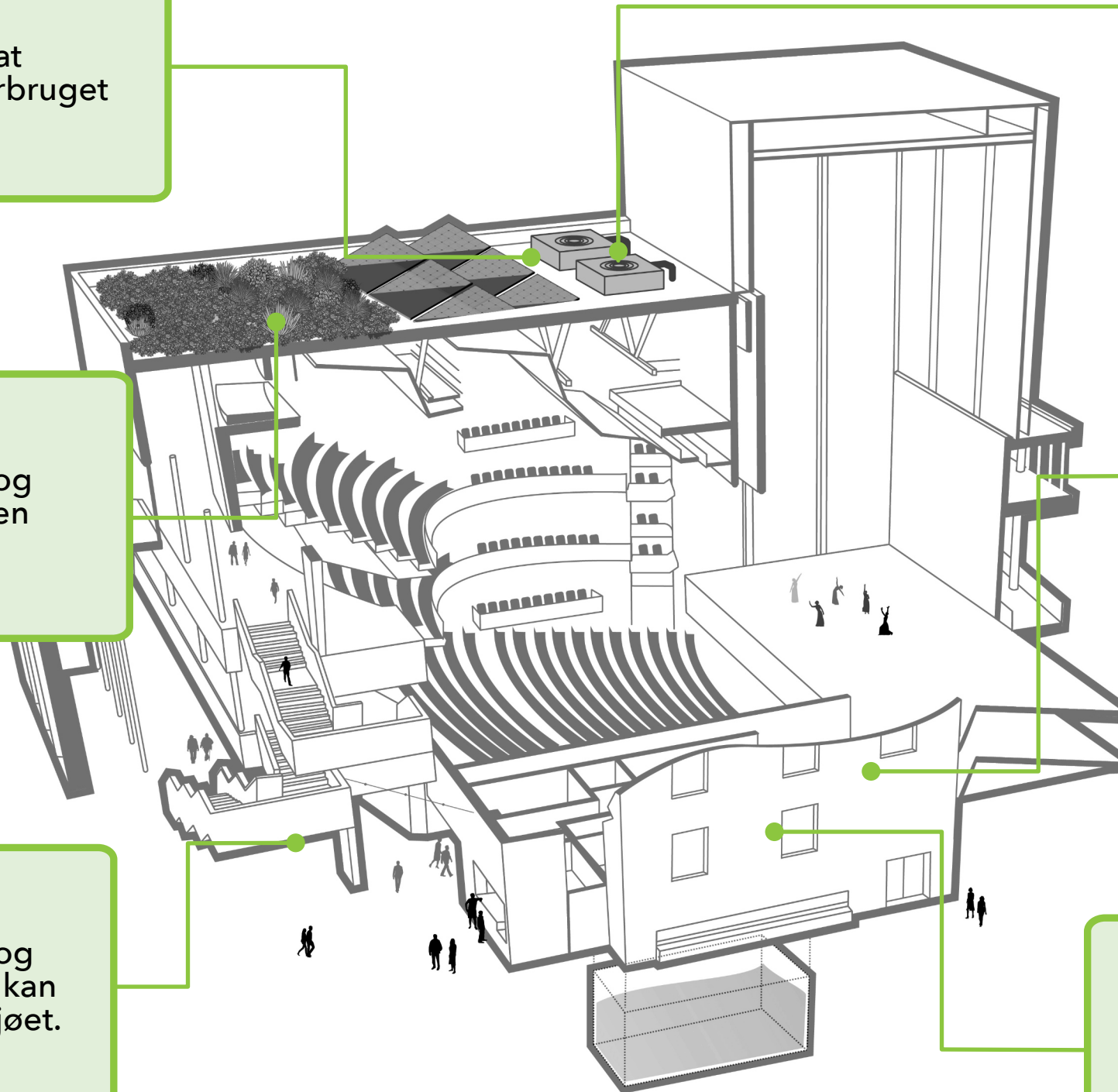
**4** Omhyggelig forvaltning af bygningen fremmer bæredygtigheden og ydeevnen og reducerer omkostningerne.

## Vandforbrug

**5** Reducer vandforbrug, installer vandbesparende systemer.

## BMS

**6** Et Building Management System, (BMS) styrer bygningsteknologien på en bæredygtig måde - på tværs af alle områder og funktioner.

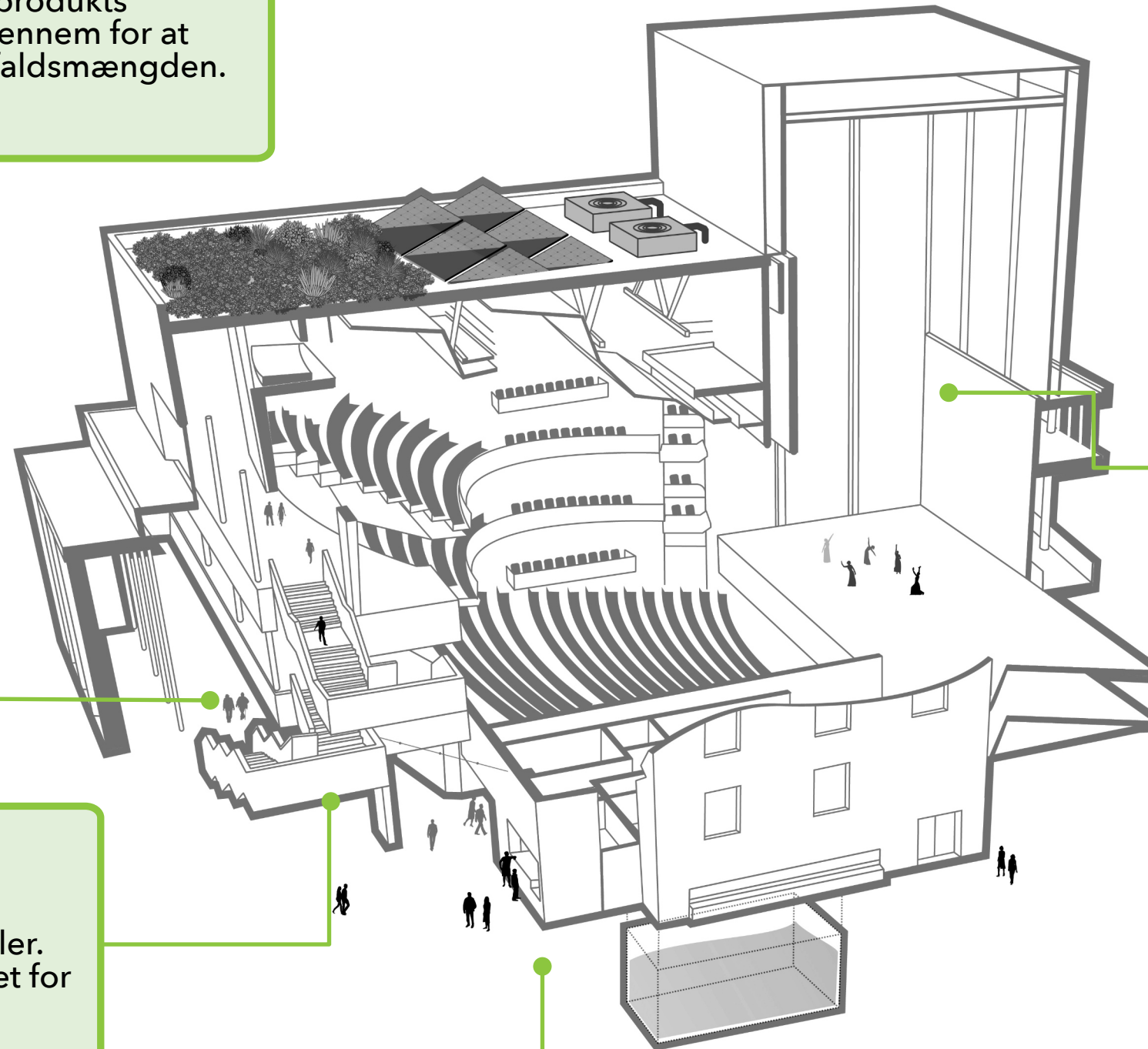


# Affald

## Reducer

1

Tænk hvert produkts livscyklus igennem for at reducere affaldsmængden.



## Registrer

4

Monitorér og registrer affaldsproduktion og genanvendelse. Brug disse tal til at sætte klare reduktionsmål.

## Genanvend

2

Vælg genanvendelse i stedet for engangsartikler. Forsøg at bevare i stedet for at kassere.

## Genbrug

3

Gør det så nemt som muligt for gæster at affaldssortere. Forsøg at mindske affaldsproduktion.

# Rejse og Transport

## Bæredygtige valg

1

Gør det nemt at gå, cykle, tage offentlig transport, eller arrangere delebilsordninger.

## Information

3

Sørg for tydelig information om bæredygtige transportmuligheder på hjemmesider, ved billetsalg og igennem SoMe.

## Publikum

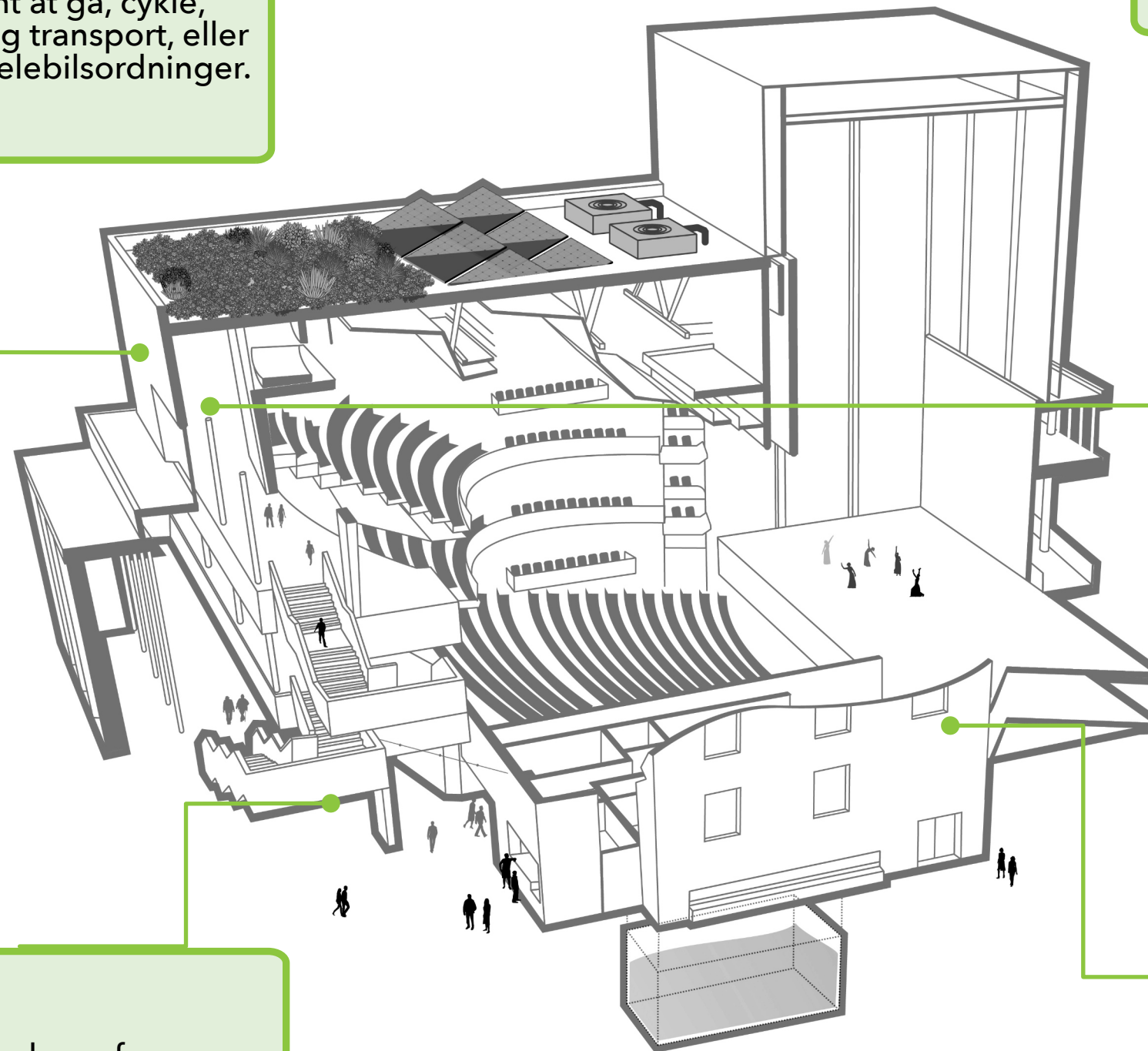
2

Oplys om mulighederne for bæredygtige transportmidler. Informer om rejsetider og delebilsordninger.

## Ansatte og gæster

4

Reducer transportmængden gennem mere fleksible arbejdstider, digitale møder og hjemmekontor.

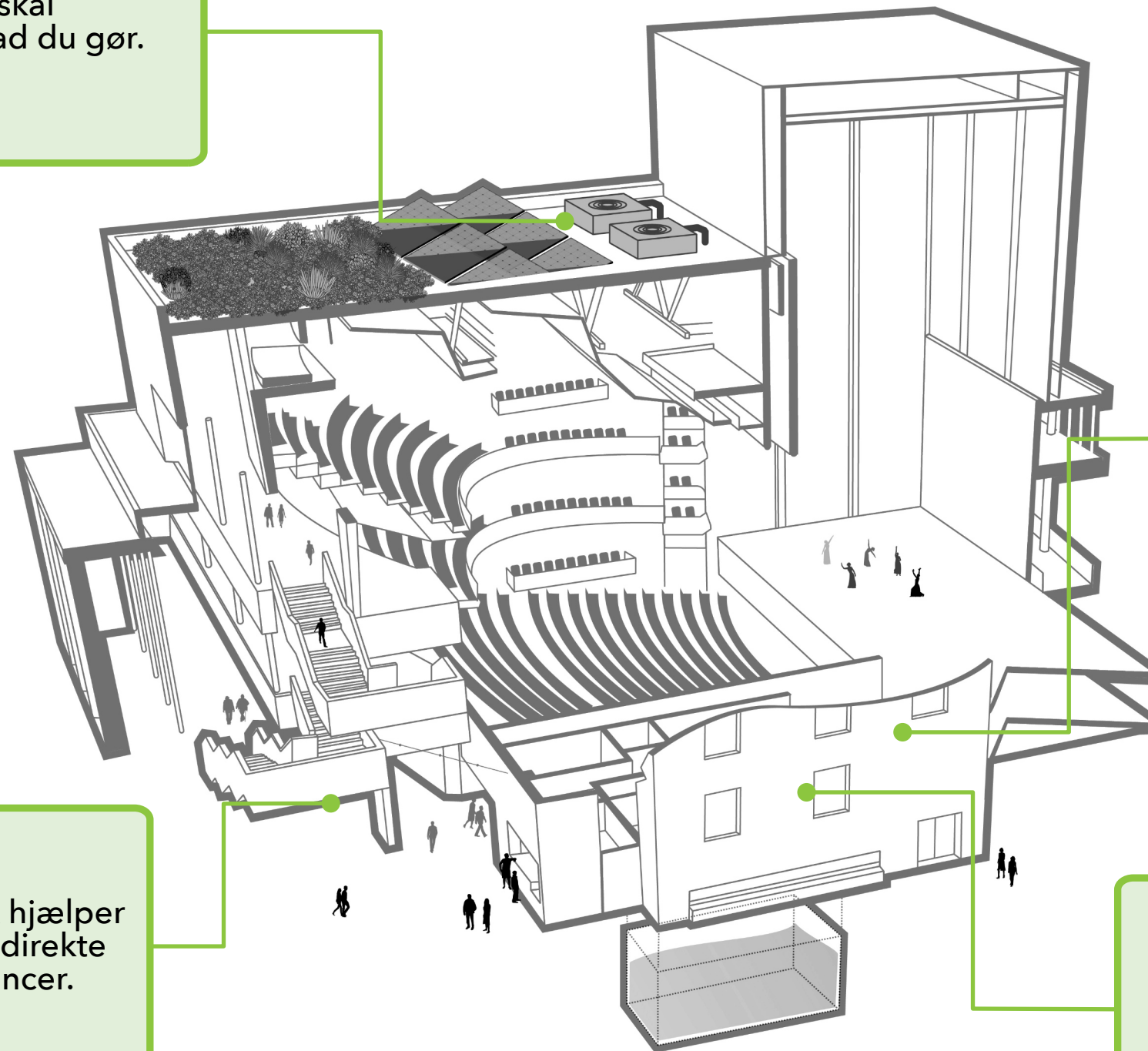


# Kontrakter, aftaler og indkøb

## Walk the talk

1

Bæredygtighed skal afspejles i alt hvad du gør.



## Indkøb

3

Stil krav til bæredygtighed på varer og services du køber.

## "Scope 3" udslip

2

Theatre Green Book hjælper med at begrænse indirekte udslip, såsom leverancer.

## Kontrakter

4

Alle kontrakter bør indeholde betingelser i forhold til bæredygtighed.

# Bæredygtig Drift

# VEJLEDNING

*"Vi ved, at det ikke bliver let og at vi ikke kan gøre det alene. Men vi ved også, at med de rigtige værktøjer og vejledning, kan vores ønske om en virkelig bæredygtig teaterbranche realiseres." European Theatre Convention*

# 3 skridt på vejen mod bæredygtighed

Vælg en Green Book Standard at arbejde ud fra.

		1 Baseline
Organisation	Ledelse	<b>B.1</b> Et "Bæredygtigheds Team" til at lede processen i hver kategori. Ambassadører for bæredygtighed i den øverste ledelse og bestyrelsen.
	Personale	<b>B.2</b> Et netværk af bæredygtighedseksperter i personalegruppen.
	Kommunikation	<b>B.3</b> En kommunikationsstrategi til at dele bæredygtige fremskridt.
Catering, Marketing og detail	Marketing og billetsalg	<b>B.4</b> Indfør vejledning i brug af værktøjskassen "Marketing & Ticketing".
	Catering	<b>B.5</b> 40% plantebaserede produkter på menuen (i antal). Kød skal Ø-mærkes. Al fisk skal være MSC-mærket. <b>B.6</b> Horestas Green Restaurant, certificeret Sustainable Restaurant Association (SRA) Food Made Good, eller tilsvarende certificering.
Ansatte, kontor og garderober	Workshops	<b>B.7</b> Gennemgang og vejledning i brug af værktøjskassen "Workshops".
	Personale og kontorer	<b>B.8</b> Gennemgå "Offices Action Plan" (se værktøjskassen).
	Garderober	<b>B.9</b> Gennemgå "Dressing Rooms and Rehearsals Action Plan" (se værktøjskassen).
Bygningsdrift	Bygningsdrift og CTS-systemer	<b>B.10</b> Al opvarmning, ventilation og køling styres af timere. Alternativt; sørg for at der findes driftsprocedurer for at undgå energispild.
	Måling	<b>B.11</b> Forpligtelse til at foretage månedlige registreringer af el- og varmemålinger. Undersøg muligheder for opsætning af forbrugsmålere eller energimålere. Bestilling af et årligt energicertifikat.
Affald	Affald	<b>B.12</b> Gradvis reduktion på 5% i den samlede affaldsproduktion hvert år.
		<b>B.13</b> Øg gradvist andelen af genanvendelige produkter i forhold til engangsprodukter med 5% hvert år.
		<b>B.14</b> Indhent en årlig affaldsopgørelse fra renovationsselskab.
		<b>B.15</b> Mindre end 10% restaffald skal deponeres.
Rejser og transport	Personale og kontorer	<b>B.16</b> Registrer forretningsrejser i antal kilometer og rejsetype (ikke pendlerrejser). Tilskynd bæredygtige transportmuligheder for personalets rejser til arbejdspladsen.
	Forestillinger	<b>B.17</b> Undersøg mulighederne for lavemissionstransport for rejser på land. Reducer luftfragt af udstyr gradvist fra et baseline-år.
	Publikum	<b>B.18</b> Opfordr publikum til bæredygtige transportmuligheder og hold øje med publikums transportvalg.
Kontrakter, aftaler og indkøb	Kontrakter og aftaler	<b>B.19</b> Tydelig formulering af virksomhedens bæredygtighedsmål i alle kontrakter.
	Indkøb	<b>B.20</b> Indførelse af digital fakturering for at minimere papirspild i form af papirudgaver.

2 Intermediate
<b>I.1</b> Se Baseline.
<b>I.2</b> 25% af personalet skal have modtaget 'Climate Literacy' træning i form af kurser eller workshops inden for klima og bæredygtighed.
<b>I.3</b> Regelmæssig information til publikum, personale og besøgende om teatrets bæredygtige udvikling.
<b>I.4</b> Se Baseline.
<b>I.5</b> 60 % plantebaserede produkter på menuen (i antal). Kød skal være Ø-mærket. Al fisk skal være MSC-mærket.
<b>I.6</b> Horestas Green Restaurant, certificeret Sustainable Restaurant Association (SRA) Food Made Good, eller tilsvarende certificering.
<b>I.7</b> Gennemgang og vejledning i brug af værktøjskassen "Workshops".
<b>I.8</b> Gennemgå "Offices Action Plan" (se værktøjskassen).
<b>I.9</b> Gennemfør "Dressing Rooms and Rehearsals Action Plan" (se værktøjskassen).
<b>I.10</b> Al opvarmning, ventilation og køling styres af timere. Alternativt; sørg for at der findes driftsprocedurer for at undgå energispild.
<b>I.11</b> Se Baseline, plus: Opsætning af forbrugsmålere eller elmålere. Bestilling af et årligt energicertifikat.
<b>I.12</b> Gradvis reduktion på 5 % i den samlede affaldsproduktion hvert år og 5 % reduktion i madspild hvert år.
<b>I.13</b> Øg gradvist andelen af genanvendelige produkter i forhold til engangsprodukter med 10% hvert år.
<b>I.14</b> Indhent en årlig affaldsopgørelse fra renovationsselskab.
<b>I.15</b> Mindre end 5% restaffald skal deponeres.
<b>I.16</b> Se Baseline plus: Reduktion af forretningsrejser med 30 % hvert år. Udarbejdelse af en bæredygtig rejseplan for personalet.
<b>I.17</b> Udarbejdelse af en bæredygtig rejseplan for produktioner. Registrering af kunstneres rejser med fly. Reducer antallet af flyrejser med 10 % hvert år.
<b>I.18</b> Se Baseline. Plus: Indfør tiltag som reduktion i billetpris ved brug af offentlig transport eller aftale om reduktion i billetpris hos offentlig transport udbyder.
<b>I.19</b> Stil krav til samarbejdspartnere og leverandørers præstationsmål for bæredygtighed.
<b>I.20</b> Bæredygtighedskriterier indgår som pointgivende elementer i alle udbud.

3 Advanced
<b>A.1</b> Se Baseline.
<b>A.2</b> 75% af personalet skal have modtaget 'Climate Literacy' træning i form af kurser eller workshops inden for klima og bæredygtighed.
<b>A.3</b> Se intermediate.
<b>A.4</b> Se Baseline.
<b>A.5</b> 80 % plantebaserede produkter på menuen (i antal). Kød skal være Ø-mærket, anbefalet af Dyrenes Beskyttelse. Al fisk skal være MSC-mærket.
<b>A.6</b> Horestas Green Restaurant, certificeret Sustainable Restaurant Association (SRA) Food Made Good, eller tilsvarende certificering.
<b>A.7</b> Se intermediate.
<b>A.8</b> Se intermediate.
<b>A.9</b> Se intermediate.
<b>A.10</b> Se intermediate.
<b>A.11</b> Se intermediate, plus: Forpligtelse til mindst en årlig gennemgang af resultaterne af forbrugsmålere, for at fastsætte mulighederne for energibesparelser.
<b>A.12</b> Gradvis 10 % reduktion af den samlede affaldsproduktion hvert år og 10 % reduktion af madspild hvert år. Undgå engangsplastik til engangsbrug.
<b>A.13</b> Øg gradvist andelen af genanvendelige produkter i forhold til engangsprodukter med 20 % hvert år.
<b>A.14</b> Sorter affaldet i de 5 vigtigste materialer, der er identificeret ved den årlige affaldsopgørelse. Reducer gradvist forureningsniveauet med 20 % hvert år.
<b>A.15</b> Intet affald til deponering.
<b>A.16</b> Se Baseline, plus: Reduktion af forretningsrejser med 40 %. Udarbejdelse af en bæredygtig rejseplan for personalet.
<b>A.17</b> Se intermediate. Reducér årligt flyrejser med 20%.
<b>A.18</b> Se Baseline. Plus: Indfør tiltag som reduktion i billetpris ved brug af offentlig transport eller aftale om reduktion i billetpris hos offentlig transport udbyder.
<b>A.19</b> Overvej kommercielle ordninger, der giver adgang til finansiering fra tredjepart i forbindelse med opfyldelse af f.eks. FN's Verdensmål.
<b>A.20</b> Leverandører skal påvise, at de overholder organisationens krav til bæredygtighed.

# Bæredygtig Drift

## VÆRKTØJSKASSE

*Du kan finde en værktøjskasse med ressourcer til at arbejde bæredygtigt på the Theatre Green Books hjemmeside:*

*<https://theatregreenbook.com/sustainableoperations-toolkit/>*



National Theatre



AECOM Imagine it. Delivered.

GLYNDEBOURNE

Paddy Dillon Architect



ALLFORD HALL MONAGHAN MORRIS

GT GARDINER & THEOBALD

HaworthTompkins



AUGUSTINUS FONDEN



THEATRE PLAN

Pioneering design for over 30 years

Bristow

BURO HAPPOLD

LAING O'ROURKE

ROYAL OPERA HOUSE

Theatres Trust

CHARCOALBLUE



Med tak til alle dem der har bidraget til at gøre "Theatre Green Book" til virkelighed gennem finansiel støtte - samt til de mange teatre, produktionsselskaber og freelance teaterfolk, der har støttet ved at donere deres ekspertise og deres tid.

The Wolfson Foundation

*Hverken Theatre Green Book, dens forfattere eller sponsorer er ansvarlige for eventuelle skader, der indirekte eller direkte kan opstå som følge af anvendelse og brug af Theatre Green Book og dens indhold. Der gives ingen garanti for nøjagtigheden, pålideligheden, fuldstændigheden eller egnetheden af de råd der indgår i the Theatre Green Book. Rådene tilbydes i god tro for at sikre en mere bæredygtig praksis, men brugen af indholdet sker udelukkende på brugerens eget ansvar.*

*Buro Happold er et internationalt, integreret konsulentfirma bestående af ingeniører, konsulenter og rådgivere. Efter at have ført an i byggebranchen, ved at erklære en klimakrise, har vi forpligtet os til at reducere vores egen påvirkning, ved at nå udfordrende videnskabeligt baserede mål. Vi arbejder kollektivt hen imod en retfærdig og grøn fremtid ved at tilpasse vores virksomhed til at afbøde klimaforandringer og biodiversitetskrisen samt hjælpe andre med at nå deres bæredygtighedsmål.*

*<https://www.burohappold.com/about/>*

---

**BURO HAPPOLD**

---