

# THE THEATRE GREEN BOOK

**3 : Duurzema bedrijfsvoering**

*(Bètaversie voor testen)*



Het Theatre Green Book is gebaseerd op jarenlang denken, onderzoek en pleitbezorging door vooruitstrevende organisaties, theaters, theatergezelschappen en individuen. Je vindt hun namen in de dankbetuigingen en bibliografie, en hun ideeën overal in het boek.

We willen graag iedereen bedanken die het Theatre Green Book met zijn tijd, toewijding en ideeën heeft gesteund. Hun namen staan in de dankbetuigingen. En speciale dank aan de financiers van het Theatre Green Book

**BURO HAPPOLD**

## Voorwoord

De eerste twee delen van het Theatre Green Book geven theatermakers en gezelschappen gemeenschappelijke normen voor de reis van de sector naar duurzaam ondernemen. Duurzame Producties stelt gemeenschappelijke normen voor het duurzaam produceren van voorstellingen. Duurzame Gebouwen biedt richtlijnen om theaters geschikt te maken voor het doel, in de context van de klimaatcrisis.

Dit derde en laatste deel, Duurzame Bedrijfsvoering, behandelt alles wat theaters doen, van catering tot repetities, van kantoren tot reizen.

De impact van theaters op de planeet is groot. Publieke gebouwen gebruiken energie. Publiek, personeel en artiesten moeten reizen. De talrijke activiteiten die het theater nodig heeft, van repetities tot marketing, kaartverkoop, afvalinzameling, het runnen van kleedkamers en het maken van koffie, dragen allemaal bij aan de voetafdruk van het theater.

Het is geen kwestie van beslissen wie de grootste overtreder is en niet aan de rest denken. Als theater duurzaam moet worden en door het publiek ook als zodanig gezien moet worden, dan moet het elk aspect van wat theater maken betekent opnieuw bekijken en nadenken over elke manier waarop het de planeet momenteel schaadt.

Voortbouwend op de eigen expertise van theatermakers en de kennis van theaters die deze reis al zijn begonnen, biedt Duurzame Bedrijfsvoering oplossingen voor deze uitdagingen en biedt het een stapsgewijze benadering om ze aan te pakken.

**Paddy Dillon, coördinator van het Theatre Green Book**

# Duurzame Bedrijfsvoering IN EEN OOGOPSLAG

*"We have a once-in-a-generation opportunity to build a resilient recovery plan that is fair and tackles the climate and ecological crisis with urgency. We cannot let this opportunity pass us by." Julie's Bicycle, 2020*

## Bouw een Groen Team

Iemand die leiding kan geven bij:

Voorhuis

Achterhuis

Gebouwbeheer

Afval

Reizen en Transport

Contracten en inkoop

Vervolgens heb je nodig:

- Hoger management, bestuur en sponsoren.
- Personeelsnetwerken om ideeën te delen.
- Een plan om over de voortgang te communiceren.

## Kies een doel

Er zijn drie standaarden:

- Baseline (Uitgangspunt)
- Intermediate (Transitie)
- Advanced (Geavanceerd)

1) Bepaal waar je bent en kies waar je wilt komen

2) Verzeker je ervan dat iedereen dit weet

## Stel prioriteiten

1) Richt je op dat waar je controle over hebt

**'Scope 1 Emissies'** worden veroorzaakt door de fossiele brandstoffen die je zelf verbrandt. *Hulp hierbij vind je in het Groene Boek deel 2: Duurzame Gebouwen.*

**'Scope 2 Emissies'** zijn afkomstig van de elektriciteit die je koopt en is opgewekt met fossiele brandstoffen. *Het gebouw goed beheren zal dit omlaag brengen.*

**'Scope 3 Emissies'** beslaan al het andere, van het reizen van het publiek tot schoonmaken en bars. *Over sommige zaken heb je controle, over andere niet...*

- Focus op waar je wel controle over hebt
- Maak je niet druk over dingen waar je geen controle over hebt

2) Stel vast wat de meeste impact heeft

3) Stel een actieplan op dat een balans vindt tussen grote impact en wat het makkelijkst te bereiken is

# Voorhuis

## Catering en Bars

1

Eten, drinken, service, verpakkingen en afval hebben een grote impact.

## Marketing

2

Neem je publiek mee, samen met donateurs, partners en bezoekers.

## Digitaal

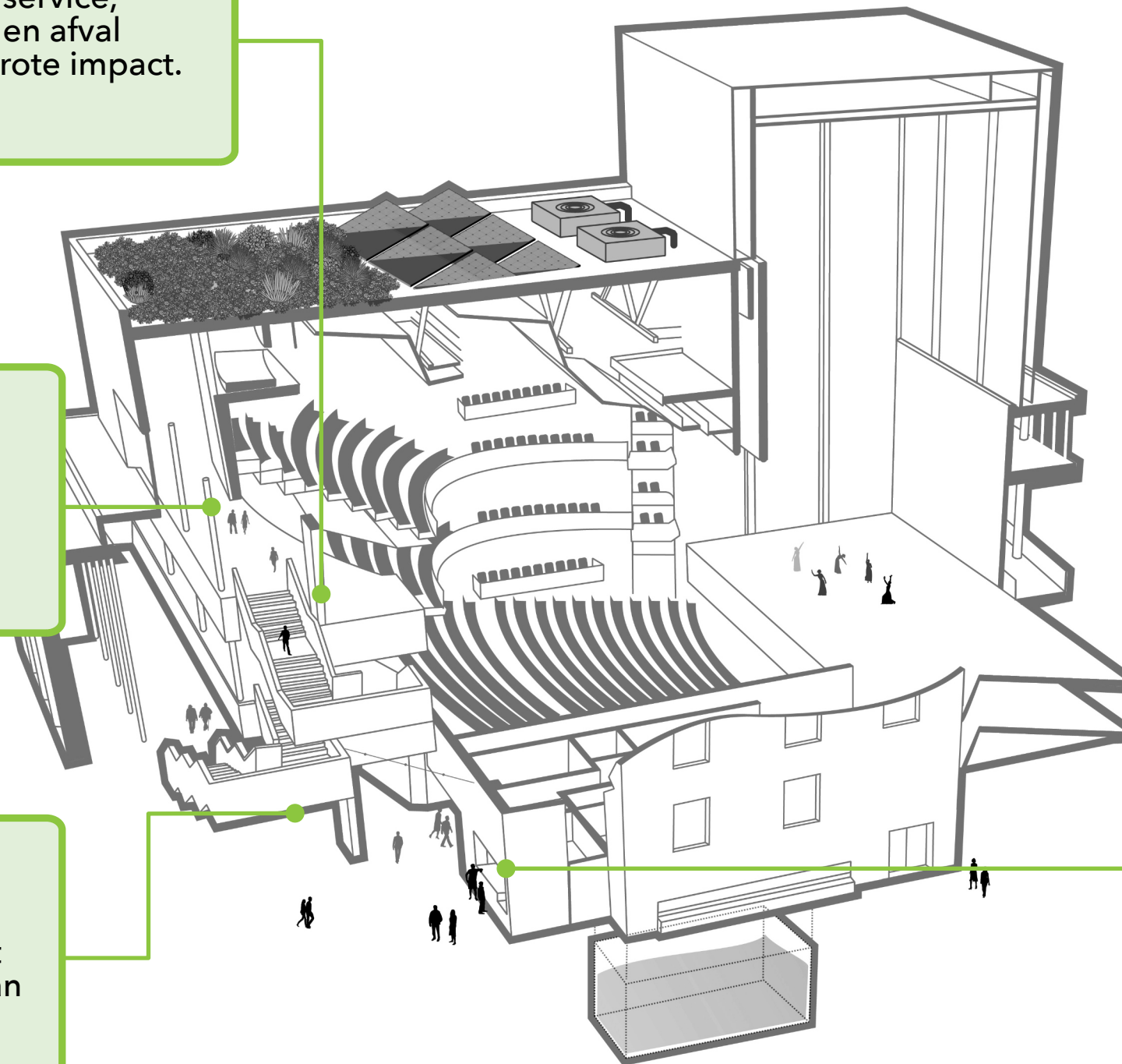
3

Websites, e-tickets, etc. stoten allemaal koolstof uit maar je kan de impact ervan wel minimaliseren.

## Verkoop

4

Koop verantwoord in en ga samenwerken aan met duurzame merken.



# Achterhuis

## Staf

1

Ontwikkel een duurzaamheidscultuur voor staf, bezoekers en artiesten.

## Kantoren

2

Zet doelstellingen voor printen, afval, koffiepunten en internetgebruik.

## Repetities

3

Reisbewegingen van de cast en het verwarmen van grote ruimtes zijn beide duurzaamheidsproblemen.

## Werkplaatsen / ateliers

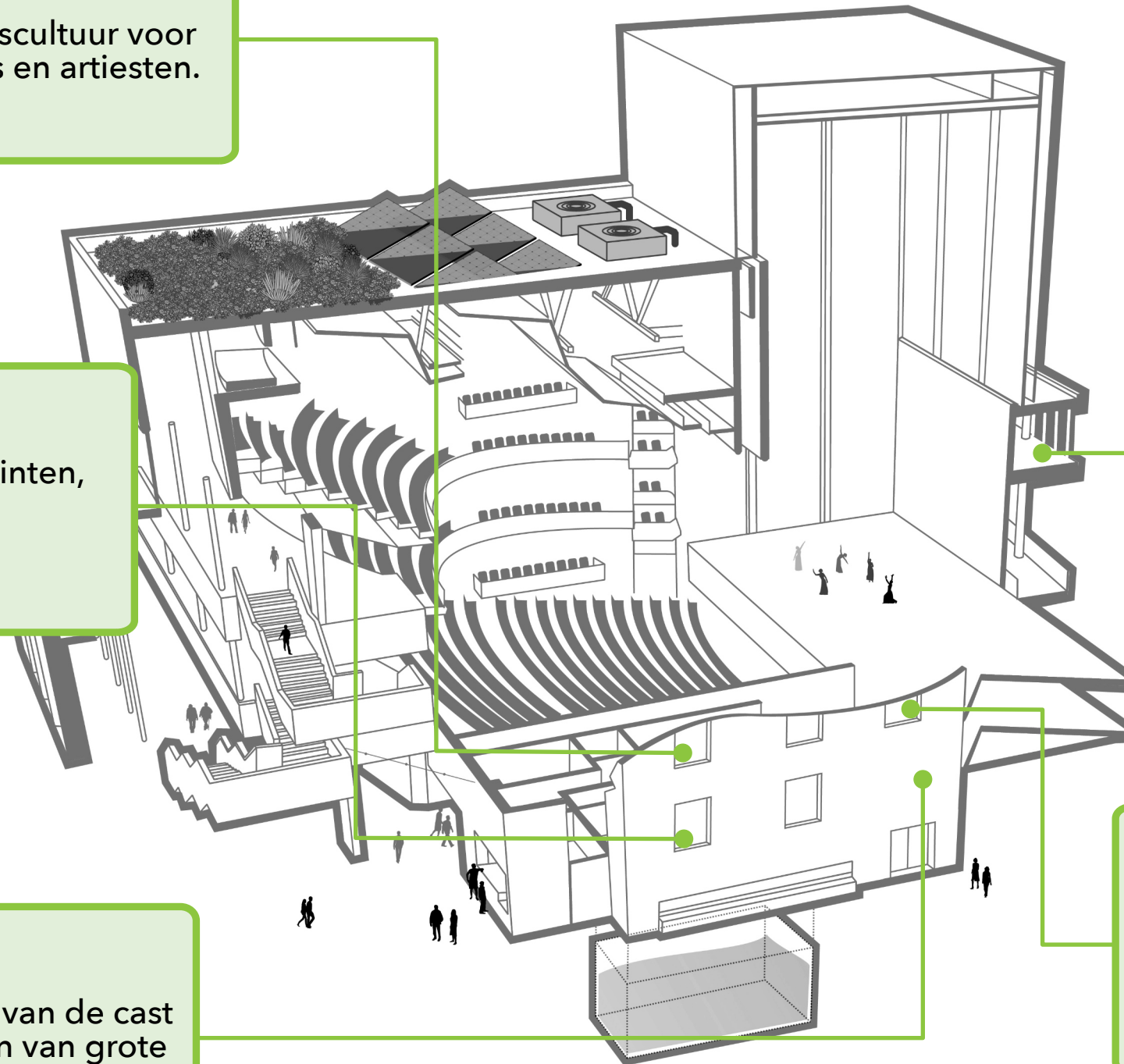
4

Minimaliseer energiegebruik, vermijd schadelijke chemicaliën en verminder afval.

## Kleedkamers

5

Onregelmatige bezetting kan energie verspillen en heeft zorgvuldige controle.



# Het Gebouw Managen

## Gebouwendiensten

1

Beheer systemen zodanig dat het energieverbruik geminimaliseerd wordt.

## Biodiversiteit

2

We bevinden ons in een klimaat- en biodiversiteitscrisis. Draag bij aan de lokale ecologie.

## Huishouding

3

Sommige schoonmaakprocedures kunnen schadelijk voor het milieu zijn.

## Onderhoud

4

Zorgvuldig onderhoud van de klimaatinstallaties verbetert de duurzaamheid, de prestaties en vermindert de kosten.

## Water

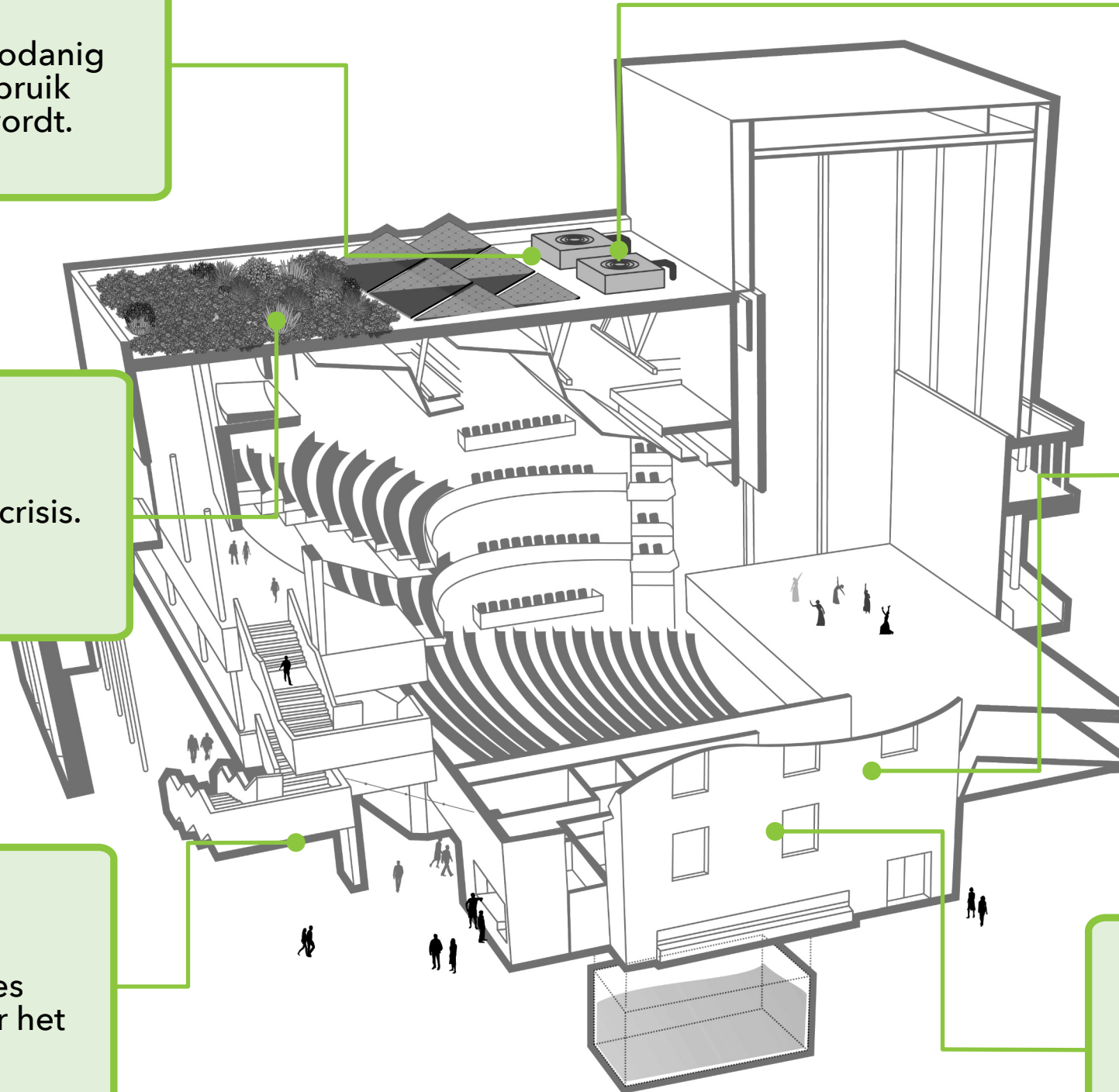
5

Minimaliseer watergebruik. Pompen en behandeling verbruiken ook energie.

## GBS

6

Een Gebouwbeheersysteem helpt systemen duurzamer te laten draaien.

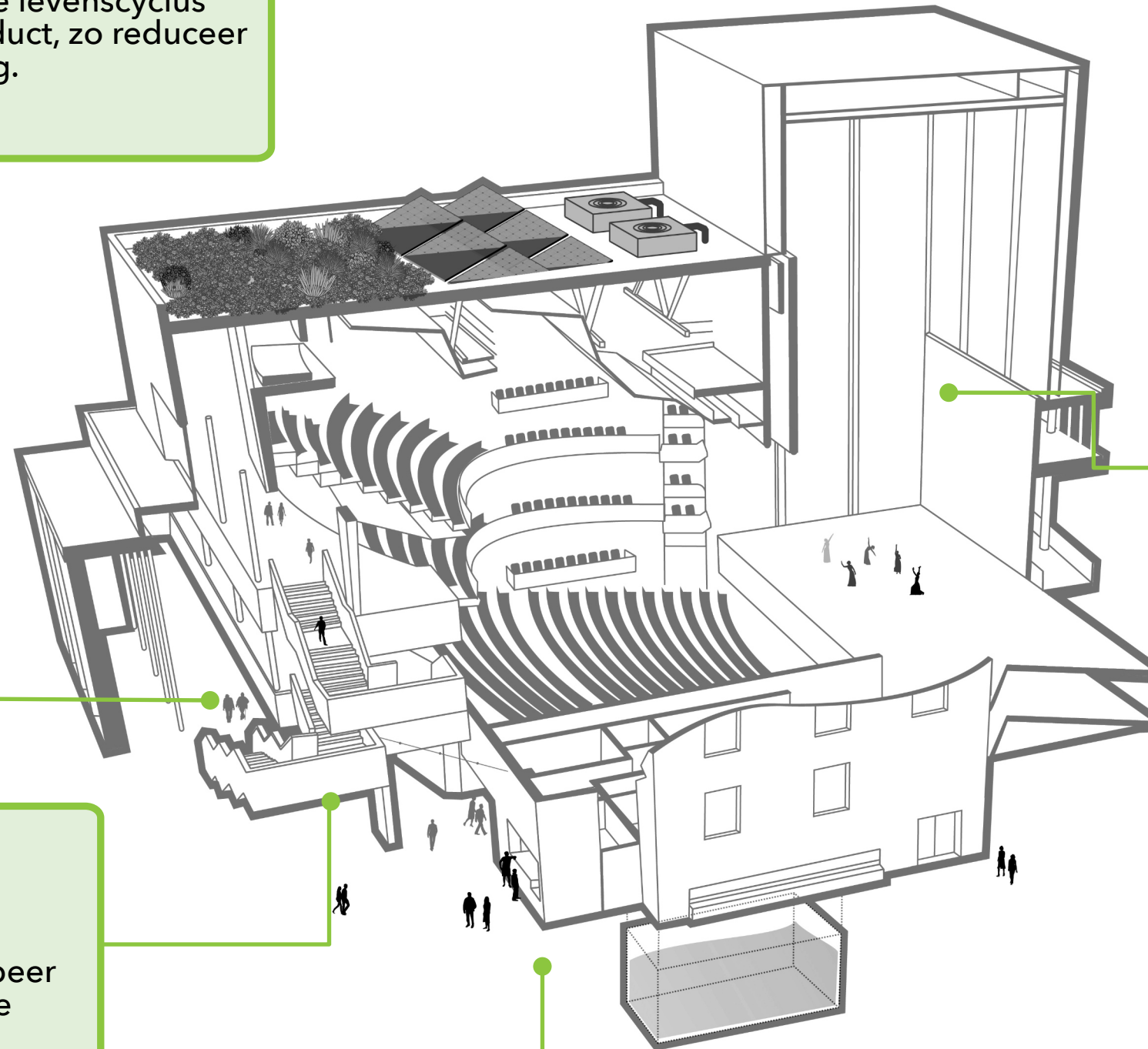


# Afvald

## Reduceren

1

Denk aan de levenscyclus van elk product, zo reduceer je verspilling.



## Data is de sleutel

4

Houd afvalproductie en recycling in de gaten. Gebruik data om doelen te stellen.

## Hergebruik

2

Verkies herbruikbare artikelen boven wegwerpartikelen. Probeer alles zo lang mogelijk te gebruiken.

## Recycle

3

Maak het bezoekers zo gemakkelijk mogelijk om te recyclen. Probeer vervuiling te minimaliseren.

# Reizen en Transport

## Duurzame opties

1

Maak het makkelijk om te lopen, fietsen, het OV te nemen of carpoolen.

## Informatie

3

Gebruik je website, de verkoop voor instructies om ervoor te zorgen dat iedereen op de hoogte is van de duurzame opties.

## Publiek

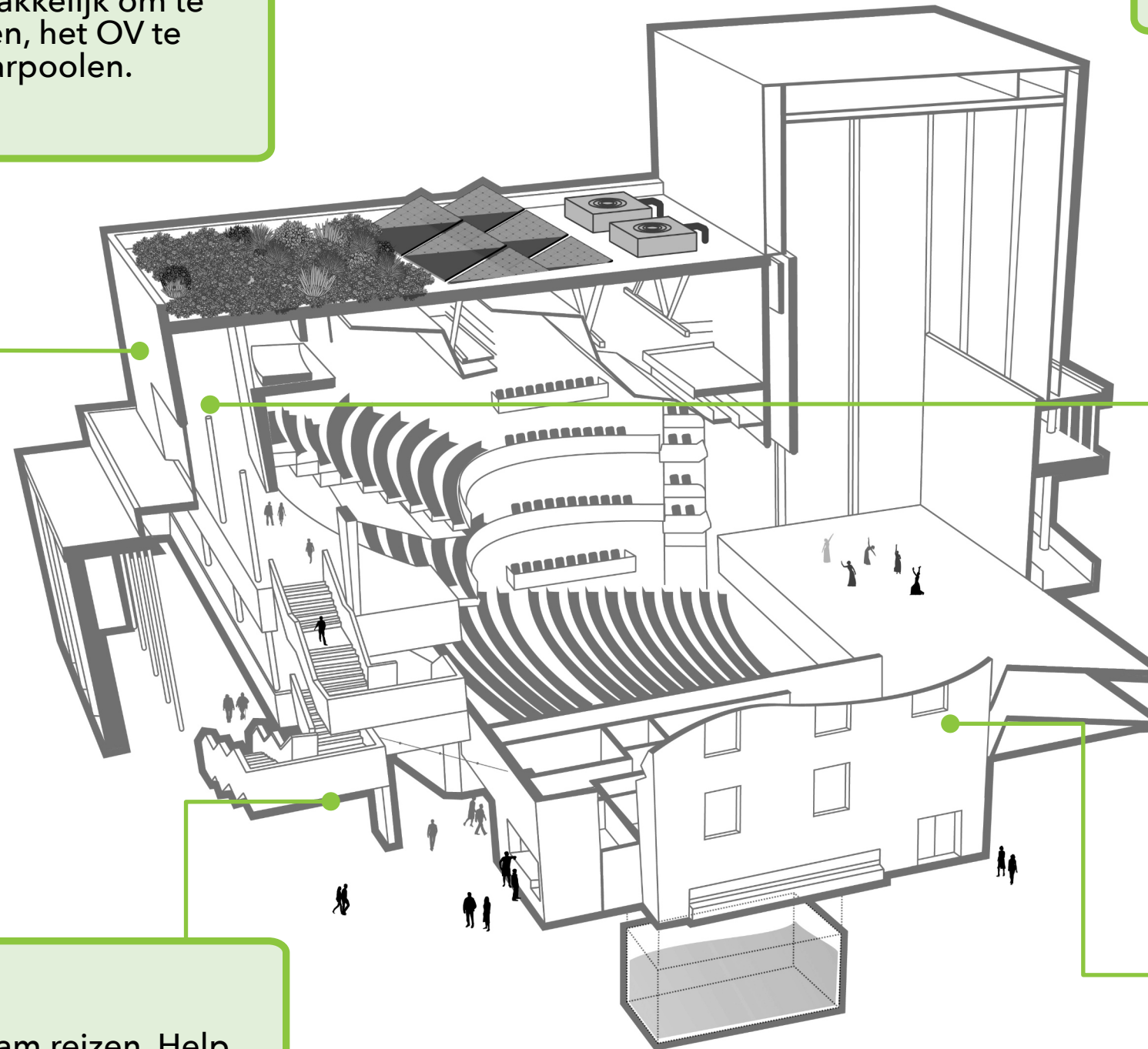
2

Stimuleer duurzaam reizen. Help met dienstregelingen en carpoolen.

## Personeel en bezoekers

4

Reduceer reizen door flexibel werken mogelijk te maken en stimuleer duurzame opties voor de bezoekers.

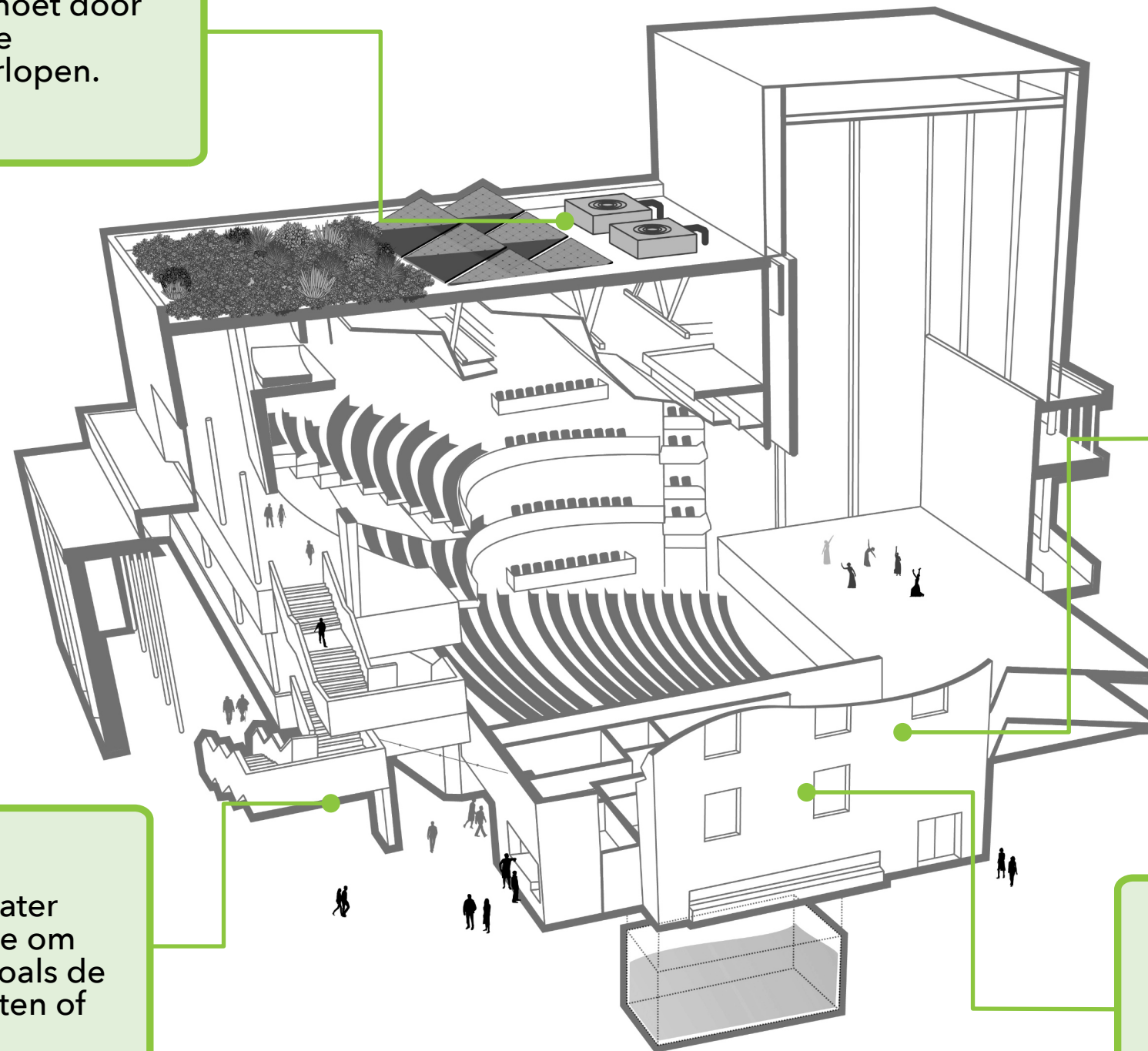


# Contracten en Inkoop

## Prestaties beheren

1

Duurzaamheid moet door elk aspect van de procedures doorlopen.



## Inkoop

3

Stel duurzaamheidsnormen in voor goederen en diensten van derden die je inkoopt en maak afspraken met leveranciers.

## 'Scope 3' Emissies

2

Dit deel van het Theater Groene Boek helpt je om indirecte emissies, zoals de levering van producten of diensten tackelen.

## Contracten

4

Controleer je contracten op duurzaamheidsclausules, en voeg deze toe als dat kan.

# Duurzame Bedrijfsvoering

## DE RICHTLIJNEN

*"We know it won't be easy and that we can't do this alone. But we also know that with the right tools and guidance, our commitment to a truly sustainable theatre sector can become a reality." European Theatre Convention*

# 3 Stappen Naar Duurzaamheid

Kies volgens welke Groene-Boek-standaard gewerkt moet worden

		1 Baseline
Organisatie	Management	B.1 Een 'Groen Team' om voortgang in elke categorie te begeleiden. Senior Management en Bestuurs-duurzaamheidssponsors.
	Staf	B.2 Een duurzaamheidsnetwerk voor medewerkers.
	Communicatie	B.3 Een communicatiestrategie om voortgang op het gebied van duurzaamheid te delen.
Front of House	Marketing & Kaartverkoop	B.4 Implementeer begeleiding voor een "Marketing en Kaartverkoop" toolkit.
	Catering	B.5 40% van de producten op het menu zijn plantaardig. Vlees moet duurzaam geproduceerd zijn (EKO). Alle vis moet een MCS-rating hebben. B.6 Eko keumerk Horeca Brons.
Back of House	Werkplaatsen	B.7 Beoordeel richtlijnen voor werkplaatsen (toolkit)
	Staf en kantoren	B.8 Beoordeel "Kantoren Actieplan" (zie toolkit).
	Kleedkamers	B.9 Beoordeel "Kleedkamers en Repetities Actieplan" (zie toolkit).
Gebouw	Gebouwbeheersysteem	B.10 Alle verwarming en koeling moet gestuurd worden door timers, of er moeten operationele procedures zijn om energieverstopping te voorkomen.
	Energimeters	B.11 Zorg voor ten minste maandelijkse opnames van elektriciteits- en gasmeters. Breng in kaart of er slimme tussenmeters kunnen worden geplaatst.
Afval	Afval	B.12 Elk jaar een geleidelijke reductie van 5% in de algehele afvalproductie.
		B.13 Elk jaar een geleidelijke toename van 5% herbruikbare materialen en artikelen.
		B.14 Scheidt afval in twee afvalstromen: karton/papier en andere gemengde recyclebare producten. Stel een top 5 samen van het belangrijkste afval materiaal en stel een basisniveau in voor dat afval.
		B.15 Minder dan 10% van het restafval moet op de vuilnisbelt belanden.
Reizen	Staf en kantoren	B.16 Leg zakelijk (niet-forensish) verkeer vast. Moedig duurzaam vervoer van personeel naar het werk aan.
	Voorstellingen	B.17 Verken lage-emissie-opties voor landvervoer. Reduceer luchttransport van apparatuur geleidelijk vanaf een bepaald referentiejaar.
	Publiek	B.18 Moedig duurzaam vervoer aan en leg de vervoerskeuzes van het publiek waar mogelijk vast.
Contracten & Inkoop	Contracten	B.19 Geef de duurzaamheidsdoelstellingen van het bedrijf duidelijk weer in alle contracten.
	Inkoop	B.20 Voer elektronische aanbestedingen in om papierafval door het indienen van papieren inschrijvingen te minimaliseren.

		2 Intermediate
		I.1 Zoals Baseline.
		I.2 25% van het personeel heeft een klimaattraining gevolgd.
		I.3 Regelmatige duurzaamheidsinformatie over duurzame activiteiten met publiek, personeel en bezoekers.
		I.4 Zoals Baseline.
		I.5 60% van de producten op het menu zijn plantaardig. Vlees moet duurzaam geproduceerd zijn (EKO). Alle vis moet een MCS-rating hebben.
		I.6 Eko keumerk Horeca Zilver.
		I.7 Implementeer richtlijnen voor werkplaatsen (toolkit)
		I.8 Implementeer een "Kantoren Actieplan" (zie toolkit).
		I.9 Implementeer een "Kleedkamers en Repetities Actieplan" (zie toolkit).
		I.10 Alle verwarming en koeling dient door timers gestuurd te worden.
		I.11 Zoals Baseline plus: Implementeer de mogelijkheden voor het plaatsen en monitoren van slimme tussenmeters.
		I.12 Een geleidelijke jaarlijkse reductie van 5% in de algehele afvalproductie en een jaarlijkse reductie van 5% in voedselverspilling.
		I.13 Een jaarlijkse geleidelijke verschuiving van 10% van het aandeel wegwerpartikelen richting herbruikbare artikelen.
		I.14 Scheid afval in 3 afvalstromen: karton/papier, metalen en op plastic gebaseerde materialen. Verlaag de vermenging van de afvalstromen jaarlijks geleidelijk met 10%.
		I.15 Minder dan 5% van het restafval komt op de vuilstort terecht.
		I.16 Baseline plus: verlaag zakelijke reizen jaarlijks met 30%. Lever een Duurzaam Reisplan aan het personeel.
		I.17 Lever een Duurzaam Reisplan voor producties. Leg afgelegde vliegkilometers gemaakt door artiesten vast. Verlaag het aantal afgelegde vliegkilometers met 10% per jaar.
		I.18 Zoals Baseline.
		I.19 Stel prestatiedoelen op voor leveranciers om bij te dragen aan het bereiken van duurzaamheidsdoelstellingen.
		I.20 Duurzaamheidscriteria zijn opgenomen als score-element in alle aanbestedingen.

		3 Advanced
		A.1 Zoals Baseline.
		A.2 75% van het personeel heeft een klimaattraining gevolgd.
		A.3 Zoals Intermediate.
		A.4 Zoals Baseline.
		A.5 80% van de producten op het menu zijn plantaardig. Vlees moet duurzaam geproduceerd zijn (EKO). Alle vis moet een MCS-rating hebben.
		A.6 Eko keumerk Horeca Goud.
		A.7 Zoals Intermediate.
		A.8 Zoals Intermediate.
		A.9 Zoals Intermediate.
		A.10 Zoals Intermediate.
		A.11 Zoals Intermediate, plus: Zet in op een ten minste jaarlijkse evaluatie van de gemeten resultaten, om de mogelijkheden voor energiebesparing vast te stellen.
		A.12 Een geleidelijke reductie van 10% in algehele afvalproductie elk jaar en een reductie van 10% in jaarlijkse voedselverspilling. Ban plastic voor eenmalig gebruik uit.
		A.13 Verhoog geleidelijk het aandeel herbruikbare artikel ten opzichte van wegwerpartikelen met 20% per jaar.
		A.14 Scheid afval in een top 5 van belangrijkste materialen die tijdens de controle zijn vastgesteld. Verlaag verontreinigingsniveaus jaarlijks geleidelijk met 20%.
		A.15 Geen afval dat op de vuilnisbelt terecht komt.
		A.16 Baseline plus: Verminder zakenreizen met 40% Stel een Duurzaam Reisplan voor het personeel op.
		A.17 Zoals Intermediate. Reduceer het aantal gevlogen kilometers elk jaar met 20%
		A.18 Zoals Baseline.
		A.19 Overweeg commerciële regelingen, die toegang bieden tot financiering door derden bij het realiseren van duurzaamheidsdoelstellingen.
		A.20 Leveranciers tonen aan dat ze voldoen aan de duurzaamheidsvereisten van de organisatie.

# Duurzame Bedrijfsvoering

# TOOLKIT

*Een Toolkit is beschikbaar. Hierin vind je de bronnen die zijn samengesteld door theatermakers om je te helpen duurzaam te werken:*

*<https://theatregreenbook.com/sustainableoperations-toolkit/>*



National Theatre



**AECOM** Imagine it. Delivered.

GLYNDEBOURNE

Paddy Dillon Architect



ALLFORD HALL  
MONAGHAN MORRIS

GT GARDINER & THEOBALD

HaworthTompkins



AUGUSTINUS FONDEN



THEATRE PLAN

Pioneering design for over 30 years

Bristow

BURO HAPPOLD

LAING O'ROURKE

ROYAL OPERA HOUSE

Theatres Trust

CHARCOALBLUE



*Met dank aan iedereen die het Theatre Green Book mogelijk heeft gemaakt door financiële steun - en ook aan de vele theaters, gezelschappen en freelance theatermakers die aan het initiatief hebben bijgedragen met hun expertise en tijd.*

The Wolfson Foundation

*Noch het Theatre Green Book, noch zijn schrijvers en sponsors, zijn aansprakelijk voor enige schade die indirect of direct voortvloeit uit de toepassing of het gebruik van het Theatre Green Book en de inhoud ervan. Er wordt geen garantie gegeven of geïmpliceerd over de nauwkeurigheid, betrouwbaarheid, volledigheid of geschiktheid van de adviezen in het Theatre Green Book. Het wordt in goed vertrouwen aangeboden om theatermakers te helpen op weg naar een duurzamere praktijk, maar het gebruik van de inhoud is uitsluitend voor risico en verantwoordelijkheid van de gebruikers.*

*Renew Culture are co-founders and co-authors of the Theatre Green Book. We have pioneered the growth of Green Book networks across the world, and are leaders in theatre's journey to sustainability.*

<https://www.renewculture.co.uk>

**Renew Culture**  
The Theatre Green Book

*Buro Happold is een internationaal adviesbureau van ingenieurs en adviseurs. Na het begeleiden van de bouwsector in het uitroepen van de klimaatnoodtoestand hebben we ons toegewijd aan het verminderen van onze eigen impact door het bereiken van uitdagende, op wetenschap gebaseerde, doelen. We werken gezamenlijk aan een rechtvaardige en groene toekomst door ons bedrijf aan te passen en zo de klimaatverandering en de biodiversiteitscrisis te bevechten en anderen te helpen in het verwezenlijken van hun duurzaamheidsdoelstellingen*

<https://www.burohappold.com/about/>

**BURO HAPPOLD**